

แผนการใช้ที่ดินตำบลกะบกเตี้ย

อำเภอเนินขาม

จังหวัดชัยนาท



สถานีพัฒนาที่ดินชัยนาท
สำนักงานพัฒนาที่ดินเขต 1
กรมพัฒนาที่ดิน กระทรวงเกษตรและสหกรณ์
กันยายน 2566

คำนำ

การจัดทำแผนการใช้ที่ดินดำเนินการตามรัฐธรรมนูญแห่งราชอาณาจักรไทย พ.ศ. 2560 มาตรา 72(1) ที่ได้บัญญัติให้มีการวางแผนการใช้ที่ดินให้เหมาะสมกับศักยภาพของที่ดินตามหลักการพัฒนาอย่างยั่งยืน โดยแผนการใช้ที่ดินตำบลกะบกเตี้ย อำเภอเนินขาม จังหวัดชัยนาท ได้นำแนวคิดของ FAO และ UNEP มาปรับใช้ คือ ความเหมาะสมทางกายภาพ ความเหมาะสมทางเศรษฐกิจ การยอมรับจากสังคม การสร้างความยั่งยืนให้สิ่งแวดล้อม และเสนอทางเลือกการใช้ที่ดิน ร่วมกับวิธีการที่จำเป็นอื่น ๆ เช่น กระบวนการมีส่วนร่วมของชุมชน (Participatory Rural Appraisal: PRA) การประเมินคุณภาพที่ดิน เป็นต้น

สถานีพัฒนาที่ดินชัยนาท ร่วมกับสำนักงานพัฒนาที่ดินเขต 1 และกองนโยบายและแผนการใช้ที่ดินในการดำเนินงานวางแผนการใช้ที่ดินระดับตำบล โดยพิจารณาภาพรวมของสภาพปัญหาในด้านต่างๆ ทั้งด้านกายภาพ เศรษฐกิจ และสังคม วิเคราะห์และสังเคราะห์ข้อมูลนำไปสู่การวางแผนการใช้ที่ดินที่สอดคล้องกับศักยภาพของพื้นที่ โดยผ่านกระบวนการมีส่วนร่วมของชุมชน (PRA) ในการระบุปัญหา ความต้องการของเกษตรกรและผู้มีส่วนได้ส่วนเสีย ทั้งนี้ สถานีพัฒนาที่ดินชัยนาท ได้จัดทำแผนกิจกรรม/โครงการ เพื่อขับเคลื่อนแผนการใช้ที่ดินให้เป็นรูปธรรมเพื่อให้เกษตรกร มีคุณภาพชีวิตที่ดีขึ้น มีการใช้ที่ดินอย่างถูกต้องเหมาะสม รักษาสภาพแวดล้อมและอนุรักษ์ทรัพยากรในชุมชน ให้เกิดความยั่งยืนต่อไป

สถานีพัฒนาที่ดินชัยนาท
กันยายน 2566

สารบัญ

| | | หน้า |
|----------------|--|------|
| คำนำ | | |
| สารบัญ | | |
| สารบัญตาราง | | |
| สารบัญรูป | | |
| บทที่ 1 | บทนำ | |
| | 1.1 ความสำคัญของการวางแผนการใช้ที่ดิน | 1-1 |
| | 1.2 หลักการและเหตุผล | 1-1 |
| | 1.3 วัตถุประสงค์ | 1-1 |
| | 1.4 ระยะเวลาและสถานที่ดำเนินงาน | 1-1 |
| | 1.5 ขั้นตอนการดำเนินงาน | 1-1 |
| | 1.6 วิสัยทัศน์ของตำบล | 1-2 |
| บทที่ 2 | ข้อมูลทั่วไป | |
| | 2.1 ที่ตั้งและอาณาเขต | 2-1 |
| | 2.2 การแบ่งส่วนการปกครอง | 2-2 |
| | 2.3 สภาพภูมิประเทศ | 2-2 |
| | 2.4 สภาพภูมิอากาศ | 2-2 |
| | 2.5 สภาพการใช้ที่ดินในปัจจุบัน | 2-5 |
| | 2.6 สภาพเศรษฐกิจและสังคม | 2-9 |
| บทที่ 3 | สถานภาพของทรัพยากรธรรมชาติ | |
| | 3.1 ทรัพยากรป่าไม้ | 3-1 |
| | 3.2 ทรัพยากรน้ำ | 3-2 |
| | 3.3 ทรัพยากรดิน | 3-2 |
| บทที่ 4 | กระบวนการมีส่วนร่วมของชุมชน (Participatory Rural Appraisal : PRA) | |
| | 4.1 การวิเคราะห์ผลจากการจัดทำกระบวนการมีส่วนร่วมของชุมชน (PRA) | 4-1 |
| | 4.2 ระบบการปลูกพืชในปัจจุบัน | 4-5 |
| บทที่ 5 | การประเมินคุณภาพที่ดิน | |
| | 5.1 หลักการประเมินคุณภาพที่ดินด้านศักยภาพ | 5-1 |
| | 5.2 พืชเศรษฐกิจที่สำคัญของตำบล | 5-3 |
| | 5.3 ระดับความเหมาะสมของที่ดิน | 5-3 |

สารบัญ (ต่อ)

| | | หน้า |
|---------------|---|------|
| บทที่ 6 | แผนการใช้ที่ดิน | |
| | 6.1 การวิเคราะห์ข้อมูลเพื่อจัดทำแผนการใช้ที่ดินระดับตำบล | 6-1 |
| | 6.2 แผนการใช้ที่ดิน | 6-2 |
| บทที่ 7 | การขับเคลื่อนแผนการใช้ที่ดิน | |
| | 7.1 ขั้นตอนการดำเนินงาน | 7-1 |
| | 7.2 กิจกรรมของกรมพัฒนาที่ดินในเขตการใช้ที่ดินที่จะดำเนินการในปีงบประมาณ 2567 | 7-1 |
| | 7.3 กิจกรรมที่ขอการสนับสนุนจากส่วนราชการอื่น | 7-2 |
| | 7.4 ความต้องการของชุมชนและองค์กรปกครองส่วนท้องถิ่น | 7-2 |
| เอกสารอ้างอิง | | |

สารบัญตาราง

| ตารางที่ | | หน้า |
|----------|--|------|
| 2-1 | สถิติภูมิอากาศ ณ สถานีตรวจอากาศเกษตรจังหวัด จังหวัดชัยนาท ปี พ.ศ. 2536-2565 | 2-4 |
| 2-2 | สภาพการใช้ที่ดิน ตำบลกะบกเตี้ย อำเภอเนินขาม จังหวัดชัยนาท | 2-6 |
| 2-3 | จำนวนประชากรและครัวเรือน ตำบลกะบกเตี้ย อำเภอเนินขาม จังหวัดชัยนาท ปี 2565 | 2-9 |
| 2-4 | จำนวนและสัดส่วนครัวเรือนเกษตรกร ตำบลกะบกเตี้ย อำเภอเนินขาม จังหวัดชัยนาท ปี 2565 | 2-10 |
| 2-5 | รายได้-รายจ่ายเฉลี่ยครัวเรือน ตำบลกะบกเตี้ย อำเภอเนินขาม จังหวัดชัยนาท ปี 2565 | 2-11 |
| 3-1 | สมบัติดิน ตำบลกะบกเตี้ย อำเภอเนินขาม จังหวัดชัยนาท | 3-4 |
| 5-1 | ตัวอย่างการประเมินคุณภาพที่ดินด้านศักยภาพของประเภทการใช้ประโยชน์ที่ดิน | 5-2 |
| 5-2 | ชั้นความเหมาะสมทางกายภาพของดิน ตำบลกะบกเตี้ย อำเภอเนินขาม จังหวัดชัยนาท | 5-3 |
| 6-1 | เขตการใช้ที่ดิน ตำบลกะบกเตี้ย อำเภอเนินขาม จังหวัดชัยนาท | 6-5 |
| 7-1 | กิจกรรมของกรมพัฒนาที่ดินในเขตเกษตรกรรมที่จะดำเนินการในปีงบประมาณ 2567-2570 | 7-4 |
| 7-2 | สรุปกิจกรรมที่ขอรับการสนับสนุนจากส่วนราชการอื่นในเขตการใช้ที่ดิน | 7-6 |
| 7-3 | เป้าหมายการดำเนินงานและงบประมาณ ตำบลกะบกเตี้ย อำเภอเนินขาม จังหวัดชัยนาท แผน 5 ปี (พ.ศ. 2567-2570) | 7-9 |

สารบัญรูป

| รูปที่ | | หน้า |
|--------|--|------|
| 1-1 | ขั้นตอนการวางแผนการใช้ที่ดินระดับตำบล | 1-3 |
| 2-1 | ขอบเขตการปกครอง ตำบลกะบกเตี้ย อำเภอเนินขาม จังหวัดชัยนาท | 2-1 |
| 2-2 | กราฟสมดุลของน้ำเพื่อการเกษตร ปี พ.ศ. 2536-2565 | 2-5 |
| 2-3 | สภาพการใช้ที่ดิน ตำบลกะบกเตี้ย อำเภอเนินขาม จังหวัดชัยนาท | 2-8 |
| 3-1 | ทรัพยากรดิน ตำบลกะบกเตี้ย อำเภอเนินขาม จังหวัดชัยนาท | 3-6 |
| 4-1 | การวิเคราะห์สถานการณ์โดยระบบ DPSIR ของตำบลกะบกเตี้ย อำเภอเนินขาม จังหวัดชัยนาท | 4-4 |
| 4-2 | ระบบการปลูกพืชในปัจจุบัน ตำบลกะบกเตี้ย อำเภอเนินขาม จังหวัดชัยนาท | 4-5 |
| 6-1 | แผนที่สภาพการใช้ที่ดิน ตำบลกะบกเตี้ย อำเภอเนินขาม จังหวัดชัยนาท | 6-6 |

บทที่ 1

บทนำ

1.1 ความสำคัญของการวางแผนการใช้ที่ดิน

ตามรัฐธรรมนูญแห่งราชอาณาจักรไทย พุทธศักราช 2560 มาตรา 72 รัฐพึงดำเนินการเกี่ยวกับที่ดิน ทรัพยากรน้ำ และพลังงาน ดังต่อไปนี้

(1) วางแผนการใช้ที่ดินของประเทศให้เหมาะสมกับสภาพพื้นที่และศักยภาพของที่ดิน ตามหลักการพัฒนาที่ยั่งยืน

(2) จัดให้มีการวางผังเมืองทุกระดับ และบังคับการให้เป็นไปตามผังเมืองอย่างมีประสิทธิภาพ รวมตลอดทั้งพัฒนาเมืองให้มีความเจริญ สอดคล้องกับความต้องการของประชาชนในพื้นที่

1.2 หลักการและเหตุผล

ปัจจุบันกรมพัฒนาที่ดินได้ดำเนินการวางแผนการใช้ที่ดินระดับประเทศเรียบร้อยแล้วซึ่งเป็นการวางกรอบ เชนนโยบายมุ่งเน้นการพัฒนาด้านการเกษตรให้เกิดความสมดุลและยั่งยืนและในขณะเดียวกันต้องอนุรักษ์ทรัพยากรธรรมชาติและสิ่งแวดล้อมควบคู่กับการรักษาคุณค่าทางศิลปวัฒนธรรม แต่ทั้งนี้เพื่อให้เกิดการใช้ประโยชน์ที่ดินในระดับพื้นที่อย่างมีประสิทธิภาพและรักษาฐานการผลิตด้านทรัพยากรธรรมชาติ อย่างยั่งยืนตลอดห่วงโซ่อุปทาน แผนการใช้ที่ดินระดับตำบลจึงถูกนำมาใช้เป็นเครื่องมือเพื่อขับเคลื่อน การดำเนินงานดังกล่าว ซึ่งมีความสอดคล้องกับแผนการปฏิรูปประเทศด้านทรัพยากรธรรมชาติและ สิ่งแวดล้อม ซึ่งกำหนดให้มีการจัดทำแผนการใช้ที่ดินของชาติทั้งระบบให้สอดคล้องและเหมาะสมกับ ศักยภาพของพื้นที่และการพัฒนาเศรษฐกิจและสังคมของประเทศ

1.3 วัตถุประสงค์

1.3.1 เพื่อรักษาเสถียรภาพของทรัพยากรให้เกิดความสมดุลและยั่งยืนภายใต้การพัฒนาด้านต่างๆ ของตำบล

1.3.2 เพื่อให้การใช้ที่ดินมีผลตอบแทนสูงสุดต่อหน่วยเนื้อที่อย่างยั่งยืน

1.3.3 เพื่อให้เกิดการกำหนดแผนงาน โครงการ กิจกรรม ที่สอดคล้องกับแผนการใช้ที่ดินที่ กำหนดขึ้น และอยู่บนหลักการของรูปแบบเศรษฐกิจ BCG

1.4 ระยะเวลาและสถานที่ดำเนินงาน

1.4.1 ระยะเวลา 1 พฤษภาคม 2566 – 31 สิงหาคม 2566

1.4.2 สถานที่ ตำบลกะบกเตี้ย อำเภอเนินขาม จังหวัดชัยนาท

1.5 ขั้นตอนการดำเนินงาน

1.5.1 รวบรวมข้อมูลปฐมภูมิและทุติยภูมิ ประกอบด้วย

1) ด้านกายภาพ ได้แก่ ทรัพยากรดิน ทรัพยากรน้ำ ทรัพยากรป่าไม้ ภูมิอากาศสภาพการใช้ที่ดิน เขตป่าไม้ตามกฎหมายและมติคณะรัฐมนตรี ฯ

2) ด้านเศรษฐกิจและสังคม ได้แก่ การถือครองที่ดิน ลักษณะทางเศรษฐกิจของตำบล จำนวนประชากรฯ

3) ด้านนโยบายและข้อกำหนดที่เกี่ยวข้อง ได้แก่ ยุทธศาสตร์ แผนการปฏิรูปประเทศ แผนพัฒนาเศรษฐกิจและสังคมแห่งชาติฉบับที่ 13 ยุทธศาสตร์ภาค แผนพัฒนากลุ่มจังหวัด แผนพัฒนา จังหวัด แผนพัฒนาการเกษตรและสหกรณ์ แผนพัฒนาท้องถิ่น 4 ปีขององค์การบริหารส่วนจังหวัด เทศบาลตำบลหรือ องค์การบริหารส่วนตำบล ฯ

1.5.2 จัดทำกระบวนการมีส่วนร่วมของชุมชน (Participatory Rural Appraisal: PRA) เพื่อรับฟังความคิดเห็น ประเด็นปัญหา ความต้องการด้านต่าง ๆ ขององค์การปกครองส่วนท้องถิ่นและ เกษตรกรในตำบล

1.5.3 ประเมินคุณภาพของที่ดินของพืชเศรษฐกิจหลักและพืชทางเลือกที่มีมูลค่าของตำบล

1.5.4 สังเคราะห์ข้อมูลจากข้อ 1.5.1 ถึง 1.5.3 เพื่อใช้ประกอบการวางแผนการใช้ที่ดิน

1.5.5 กำหนด (ร่าง) แผนการใช้ที่ดินระดับตำบล

1.5.6 รับฟังความคิดเห็นของผู้มีส่วนได้ส่วนเสียต่อ(ร่าง) แผนการใช้ที่ดินที่กำหนดขึ้น

1.5.7 ปรับปรุง (ร่าง) แผนการใช้ที่ดินเพื่อจัดทำแผนการใช้ที่ดินฉบับสมบูรณ์

1.5.8 นำแผนการใช้ที่ดินเข้าสู่คณะกรรมการของเขตฯ เพื่อตรวจสอบความครบถ้วน/สมบูรณ์ของเนื้อหาและองค์ประกอบ

1.5.9 เผยแพร่แผนการใช้ที่ดินเพื่อนำไปสู่การขับเคลื่อนการดำเนินงาน ประกอบด้วย

1) องค์การปกครองส่วนท้องถิ่น นำแผนการใช้ที่ดินที่จัดทำขึ้นไปประกอบการจัดทำแผนการพัฒนาของตำบลเพื่อนำไปสู่การของบประมาณที่มีความสอดคล้องกับศักยภาพด้านการผลิตและ สถานภาพของทรัพยากรของตำบล

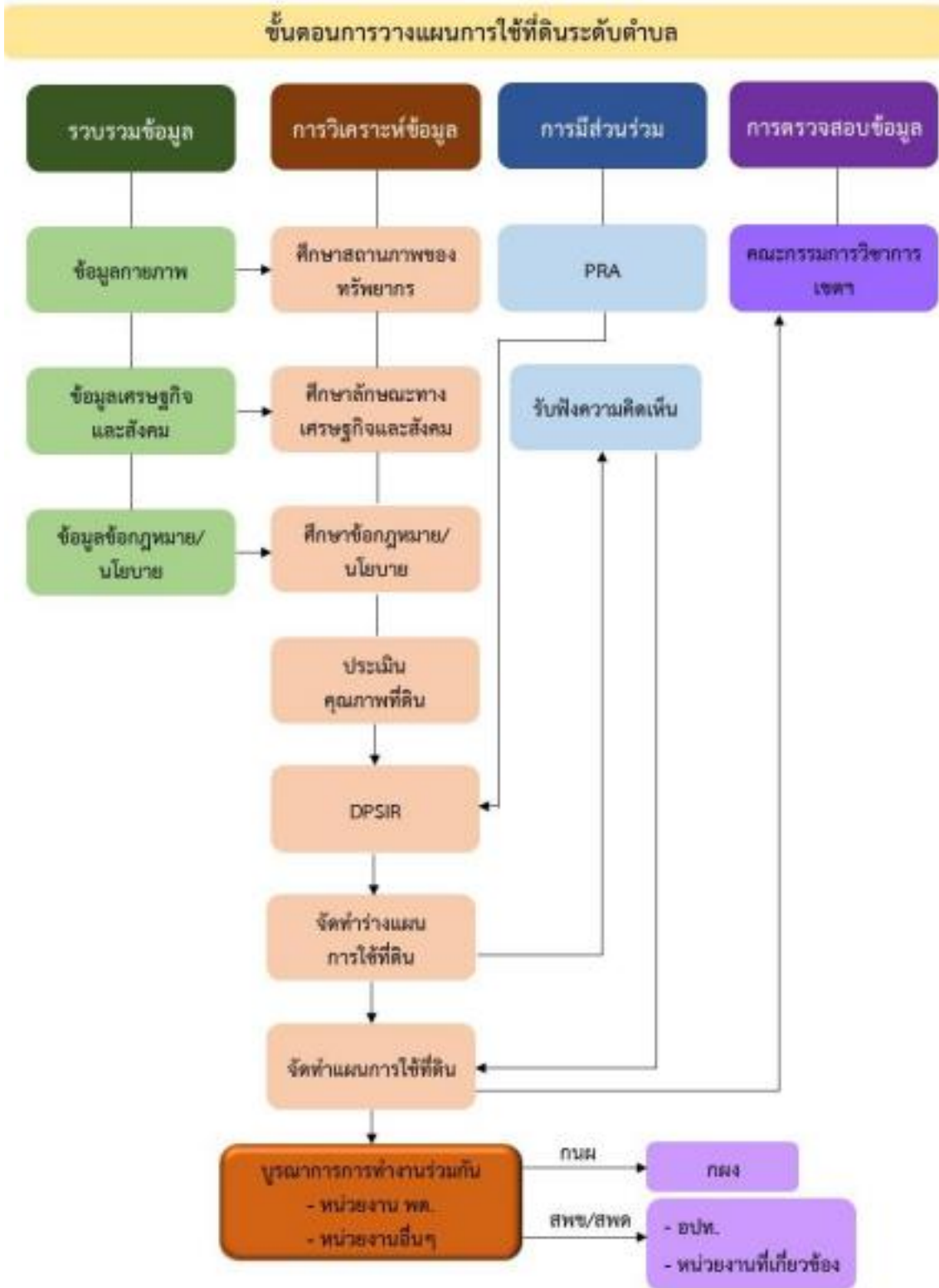
2) กรมพัฒนาที่ดิน โดยสำนักงานพัฒนาที่ดินจังหวัด กำหนดแผนงาน/โครงการ/กิจกรรมที่สอดคล้องกับแผนการใช้ที่ดินที่กำหนดขึ้นในแต่ละเขต และสามารถใช้ประกอบการของบประมาณในพื้นที่อย่างมีหลักการและเป็นที่ยอมรับ

3) หน่วยงานราชการอื่นๆ สามารถใช้เป็นข้อมูลพื้นฐานประกอบแผนงาน/โครงการ/ กิจกรรมที่สอดคล้องกับแผนการใช้ที่ดินที่กำหนดขึ้นในแต่ละเขต ขั้นตอนการวางแผนการใช้ที่ดินระดับตำบล แสดงดังรูปที่ 1-1

1.6 วิสัยทัศน์ของตำบล

“มุ่งมั่นพัฒนา โครงสร้างพื้นฐาน คุณภาพชีวิตของประชาชน ให้อยู่ดีกินดี ”

(ที่มา : <https://www.kaboktia.go.th/condition.php>)



รูปที่ 1-1 ขั้นตอนการวางแผนการใช้ที่ดินระดับตำบล

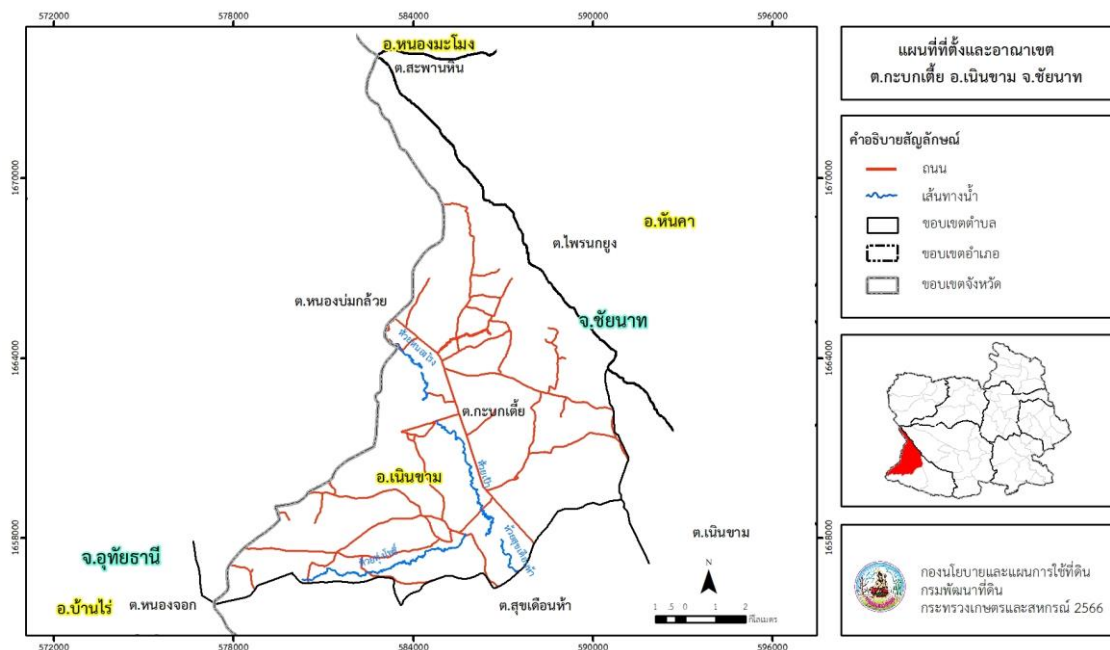
บทที่ 2

ข้อมูลทั่วไป

2.1 ที่ตั้งและอาณาเขต

ตำบลกะบกเตี้ย อำเภอเนินขาม จังหวัดชัยนาท อยู่ห่างจากที่ว่าการอำเภอเนินขาม ประมาณ 17 กิโลเมตร มีพื้นที่ทั้งหมดประมาณ 93.55 ตารางกิโลเมตร หรือประมาณ 58,469 ไร่ มีอาณาเขตติดต่อดังนี้

| | | |
|-------------|-----------|--|
| ทิศเหนือ | ติดต่อกับ | ตำบลสะพานหิน อำเภอหนองมะโมง จังหวัดชัยนาท |
| ทิศใต้ | ติดต่อกับ | ตำบลสุขเดือนห้า อำเภอเนินขาม จังหวัดชัยนาท |
| ทิศตะวันออก | ติดต่อกับ | ตำบลเนินขาม อำเภอเนินขาม จังหวัดชัยนาท |
| ทิศตะวันตก | ติดต่อกับ | ตำบลหนองบ่มกล้วย อำเภอบ้านไร่ จังหวัดอุทัยธานี |



รูปที่ 2-1 ขอบเขตการปกครองตำบลกะบกเตี้ย อำเภอเนินขาม จังหวัดชัยนาท

ที่มา: กอนนโยบายและแผนการใช้ที่ดิน (2566)

2.2 การแบ่งส่วนการปกครอง

ตำบลกะบกเตี้ย อำเภอเนินขาม จังหวัดชัยนาท แบ่งส่วนการปกครองออกเป็น 15 หมู่บ้าน ดังนี้

- หมู่ที่ 1 บ้านทุ่งโพธิ์
- หมู่ที่ 2 บ้านทุ่งน่าน้อย
- หมู่ที่ 3 บ้านโคกลีก
- หมู่ที่ 4 บ้านเขาโพธิ์งาม
- หมู่ที่ 5 บ้านกะบกเตี้ย
- หมู่ที่ 6 บ้านหนองกระดาน
- หมู่ที่ 7 บ้านเก่า
- หมู่ที่ 8 บ้านหนองลาด
- หมู่ที่ 9 บ้านซับปลากะปอง
- หมู่ที่ 10 บ้านบุงผาง
- หมู่ที่ 11 บ้านหนองแกผักพฤษ์
- หมู่ที่ 12 บ้านหนองสำโรง
- หมู่ที่ 13 บ้านชัยภูปลาไหล
- หมู่ที่ 14 บ้านหนองปล้อง
- หมู่ที่ 15 บ้านนาจันทอง

(ที่มา: องค์การบริหารส่วนตำบลกะบกเตี้ย, 2566)

2.3 สภาพภูมิประเทศ

ลักษณะพื้นที่ทั่วไปส่วนใหญ่เป็นที่ราบลุ่ม สภาพพื้นที่ราบเรียบถึงลูกคลื่นลอนชัน และมีพื้นที่สูงชันทางด้านทิศตะวันออกเฉียงเหนือเป็นพื้นที่ภูเขาราบเทียนสูง 289 เมตร เป็นส่วนหนึ่งของที่ราบลุ่มเจ้าพระยา ทางด้านทิศใต้ติดกับแม่น้ำเจ้าพระยา มีแหล่งน้ำ คลองธรรมชาติ คลองขุด และคลองชลประทานไหลผ่านที่สำคัญ เช่น อ่างเก็บน้ำห้วยหนองโรง คลองเปา คลองหนองโรง ความสูงของพื้นที่อยู่ระหว่าง 56-95 เมตร เนื่องจากระดับน้ำทะเลปานกลาง

2.4 สภาพภูมิอากาศ

จากการศึกษาสถิติภูมิอากาศ (ปี พ.ศ.2536-2565) พบว่า ตำบลกะบกเตี้ย อำเภอเนินขาม จังหวัดชัยนาท มีรายละเอียดดังนี้

2.4.1 อุณหภูมิ

มีอุณหภูมิโดยเฉลี่ยทั้งปี 28.1 องศาเซลเซียส อุณหภูมิสูงสุดเฉลี่ย 33.8 องศาเซลเซียส ในเดือนเมษายน และอุณหภูมิต่ำสุดเฉลี่ย 23.8 องศาเซลเซียส ในเดือนมกราคม

2.4.2 ปริมาณน้ำฝน

มีปริมาณน้ำฝนรวมทั้งปี 1,035.9 มิลลิเมตร มีฝนตกประมาณ 101 วัน เดือนที่มีฝนตกมากที่สุด ในเดือนกันยายน มีปริมาณฝน 238.8 มิลลิเมตร และมีฝนตกประมาณ 18 วัน

2.4.3 สมดุลน้ำเพื่อการเกษตร

จากข้อมูลสถิติภูมิอากาศในคาบ 30 ปี (ปี พ.ศ.2536-2565) ณ สถานีตรวจอากาศเกษตรจังหวัดชัยนาท ได้นำมาวิเคราะห์สมดุลของน้ำเพื่อการเกษตร ซึ่งเป็นการวิเคราะห์หาช่วงฤดูการเพาะปลูกพืช ตลอดจนช่วงระยะเวลาที่พืชเสี่ยงต่อการขาดน้ำ ข้อมูลที่นำมาวิเคราะห์ คือ ปริมาณน้ำฝน และศักยภาพการคายระเหยน้ำอ้างอิง (ETo) ซึ่งคำนวณด้วยโปรแกรม Cropwat for Windows Version 8.0 โดยใช้สมการ Penman-Monteith สามารถสรุปสมดุลของน้ำเพื่อการเกษตรในเขตอาศัยน้ำฝนได้ดังนี้

ช่วงที่เหมาะสมต่อการปลูกพืช เป็นช่วงที่ค่าปริมาณน้ำฝนมากกว่าค่า 0.5 การระเหยจากผิวดิน และการคายน้ำของพืช เป็นช่วงที่ดินมีความชุ่มชื้นพอเหมาะต่อการเพาะปลูกพืช เป็นช่วงที่ดินมีความชุ่มชื้นพอเหมาะต่อการเพาะปลูกพืช ซึ่งช่วงนี้เริ่มตั้งแต่ปลายเดือนเมษายนถึงต้นเดือนพฤศจิกายน

ช่วงที่มีน้ำมากเกินพอ เป็นช่วงที่ค่าปริมาณน้ำฝนมากกว่าค่าการระเหยจากผิวดินและการคายน้ำของพืช ซึ่งช่วงนี้เริ่มตั้งแต่ต้นเดือนสิงหาคมถึงปลายเดือนตุลาคม

ช่วงขาดน้ำ เป็นช่วงฤดูแล้งที่ค่าปริมาณน้ำฝนน้อยกว่าค่า 0.5 การระเหยจากผิวดิน และการคายน้ำของพืช ซึ่งพืชอาจเสียหายจากการขาดแคลนน้ำได้ ซึ่งช่วงนี้เริ่มตั้งต้นเดือนพฤศจิกายนถึงปลายเดือนเมษายน (ตารางที่ 2-1 และรูปที่ 2-2)

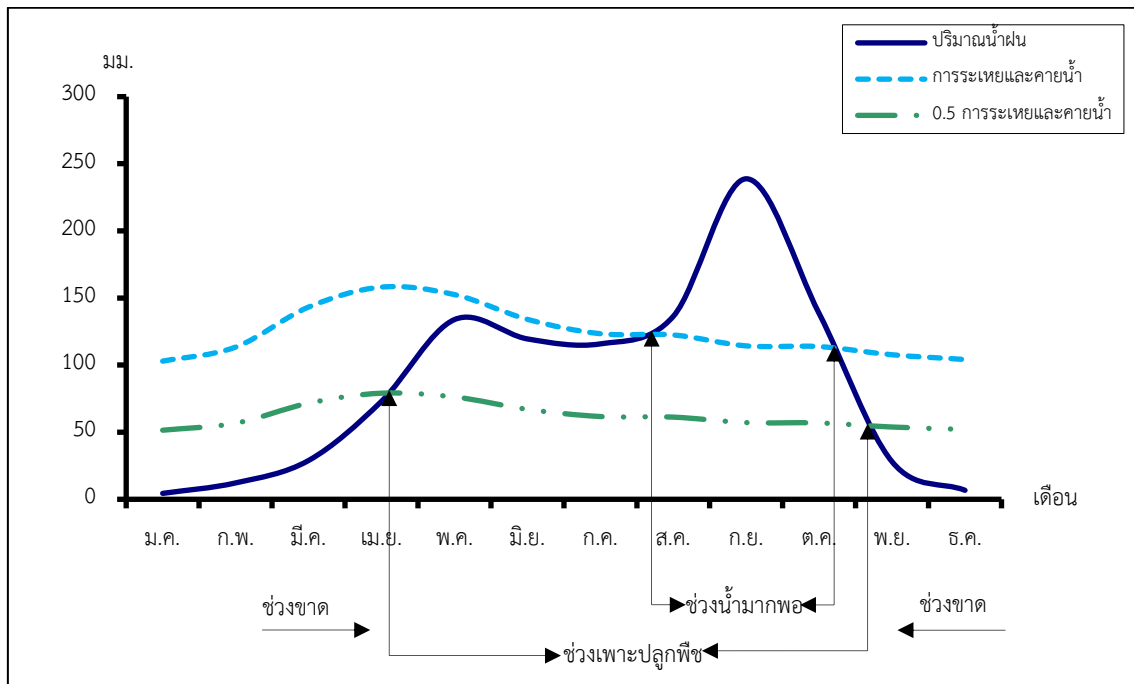
ตารางที่ 2-1 สถิติภูมิอากาศ ณ สถานีตรวจอากาศเกษตรจังหวัดชัยนาท¹ (ปี พ.ศ.2536-2565)

| เดือน | อุณหภูมิ (°ซ) | | | ความชื้นสัมพัทธ์ | ปริมาณน้ำฝน | จำนวนวันที่ฝนตก | ศักยภาพการคายระเหยน้ำ | ปริมาณฝนใช้การ ² |
|--------|---------------|--------|--------|------------------|-------------|-----------------|-----------------------|-----------------------------|
| | ต่ำสุด | สูงสุด | เฉลี่ย | (%) | (มม.) | (วัน) | (มม.) | (มม.) |
| ม.ค. | 20.3 | 31.9 | 25.3 | 70.0 | 4.4 | 1.2 | 102.9 | 4.4 |
| ก.พ. | 22.3 | 33.6 | 27.1 | 71.0 | 12.2 | 1.6 | 113.4 | 12.0 |
| มี.ค. | 24.4 | 35.7 | 29.2 | 70.0 | 28.9 | 3.1 | 143.2 | 27.6 |
| เม.ย. | 25.6 | 36.9 | 30.3 | 69.0 | 73.0 | 4.5 | 158.1 | 64.5 |
| พ.ค. | 25.9 | 35.8 | 30.0 | 73.0 | 133.9 | 12.4 | 152.5 | 105.2 |
| มี.ย. | 25.6 | 34.6 | 29.2 | 76.0 | 119.5 | 12.7 | 134.1 | 96.7 |
| ก.ค. | 25.2 | 33.7 | 28.6 | 78.0 | 115.8 | 14.9 | 123.4 | 94.3 |
| ส.ค. | 25.1 | 33.6 | 28.4 | 79.0 | 136.3 | 16.1 | 122.5 | 106.6 |
| ก.ย. | 23.5 | 33.2 | 28.2 | 82.0 | 238.8 | 17.6 | 114.3 | 147.6 |
| ต.ค. | 23.3 | 32.6 | 28.0 | 80.0 | 138.4 | 12.3 | 113.8 | 107.8 |
| พ.ย. | 23.4 | 32.6 | 27.3 | 74.0 | 28.0 | 3.2 | 107.7 | 26.7 |
| ธ.ค. | 20.7 | 31.5 | 25.4 | 70.0 | 6.7 | 1.1 | 104.2 | 6.6 |
| เฉลี่ย | 23.8 | 33.8 | 28.1 | 74.3 | - | - | - | - |
| รวม | - | - | - | - | 1,035.9 | 100.7 | 1,490.0 | 800.0 |

หมายเหตุ:¹เป็นสถานีตรวจอากาศที่ใกล้พื้นที่ต่ำบามากที่สุด

²จากการคำนวณโดยโปรแกรม Cropwat for Windows Version 8.0

ที่มา: กรมอุตุนิยมวิทยา (2566)



รูปที่ 2-2 กราฟสมดุลของน้ำเพื่อการเกษตร ปี พ.ศ. 2536-2565

ที่มา: กรมอุตุนิยมวิทยา (2566)

2.5 สภาพการใช้ที่ดินในปัจจุบัน

สภาพการใช้ที่ดินตำบลกะบกเตี้ย อำเภอเนินขาม จังหวัดชัยนาท ซึ่งสำรวจโดยกลุ่มวิเคราะห์สภาพการใช้ที่ดิน (2566) ประกอบด้วยประเภทการใช้ที่ดินต่างๆ ดังนี้

- 1) พื้นที่ชุมชนและสิ่งปลูกสร้าง มีเนื้อที่ 2,968 ไร่ หรือร้อยละ 4.87 ของพื้นที่ตำบล
- 2) พื้นที่เกษตรกรรมมีเนื้อที่ 46,566 ไร่ หรือร้อยละ 76.53 ของพื้นที่ตำบล ประกอบด้วยการใช้ประโยชน์ที่ดินด้านเกษตรกรรมต่างๆ ดังต่อไปนี้
 - 2.1) เกษตรผสมผสาน มีเนื้อที่ 13 ไร่ หรือร้อยละ 0.02 ของพื้นที่ตำบล ได้แก่ เกษตรผสมผสาน/ไร่นาสวนผสม
 - 2.2) พื้นที่นา มีเนื้อที่ 4,231 ไร่ หรือร้อยละ 6.96 ของพื้นที่ตำบล ได้แก่ นาร้าง นาข้าว นาข้าว+อ้อย นาข้าว+มันสำปะหลัง
 - 2.3) พืชไร่ มีเนื้อที่ 40,838 ไร่ หรือร้อยละ 67.11 ของพื้นที่ตำบล ได้แก่ ข้าวโพด อ้อย มันสำปะหลัง กระจับแดง มันสำปะหลัง/ยางพารา
 - 2.4) ไม้ยืนต้น มีเนื้อที่ 920 ไร่ หรือร้อยละ 1.52 ของพื้นที่ตำบล ได้แก่ ไม้ยืนต้นผสม ปาล์มน้ำมัน ยูคาลิปตัส สัก ประดู่ ไม้ปลูกเพื่อการค้า

2.5) ไม้ผล มีเนื้อที่ 428 ไร่ หรือร้อยละ 1.61 ของพื้นที่ตำบล ได้แก่ ไม้ผลผสม มะพร้าว มะม่วง พุทรา กล้วย ฝรั่ง มะนาว ส้มโอ

2.6) พืชสวน มีเนื้อที่ 39 ไร่ หรือร้อยละ 0.06 ของพื้นที่ตำบล ได้แก่ พืชผัก ไม้ดอกไม้ประดับ

2.7) พุ่หญ้าเลี้ยงสัตว์และโรงเรือนเลี้ยงสัตว์ มีเนื้อที่ 95 ไร่ หรือร้อยละ 0.51 ของพื้นที่ตำบล ได้แก่ พุ่หญ้าเลี้ยงสัตว์ โรงเรือนเลี้ยงโค กระบือและม้า โรงเรือนเลี้ยงสัตว์ปีก โรงเรือนเลี้ยงสุกร

2.8) สถานที่เพาะเลี้ยงสัตว์น้ำ 2 ไร่ ได้แก่ สถานที่เพาะเลี้ยงปลา

3) พื้นที่แหล่งน้ำ มีเนื้อที่ 5,115 ไร่ หรือร้อยละ 8.41 ของพื้นที่ตำบล ได้แก่ แม่น้ำ ลำห้วย ลำคลอง อ่างเก็บน้ำ บ่อน้ำในไร่นา คลองชลประทาน

4) พื้นที่เบ็ดเตล็ด มีเนื้อที่ 810 ไร่ หรือร้อยละ 1.33 ของพื้นที่ตำบล ได้แก่ พุ่หญ้าธรรมชาติ พุ่หญ้าสลับไม้พุ่ม/ไม้ละเมาะ พื้นที่ลุ่ม บ่อดิน พื้นที่ถม

ตารางที่ 2-2 สภาพการใช้ที่ดิน ตำบลกะบกเตี้ย อำเภอเนินขาม จังหวัดชัยนาท

| หน่วยแผนที่ | สภาพการใช้ที่ดิน | เนื้อที่ | |
|-------------|----------------------------------|----------|--------|
| | | ไร่ | ร้อยละ |
| U | พื้นที่ชุมชนและสิ่งปลูกสร้าง | 2,968 | 4.87 |
| U201 | หมู่บ้านบนพื้นราบ | 2,315 | 3.80 |
| U301 | สถานที่ราชการและสถาบันต่าง ๆ | 360 | 0.59 |
| U405 | ถนน | 148 | 0.24 |
| U500 | พื้นที่อุตสาหกรรมร้าง | 9 | 0.01 |
| U502 | โรงงานอุตสาหกรรม | 84 | 0.14 |
| U503 | ลานตากและแหล่งรับซื้อทางการเกษตร | 49 | 0.08 |
| U605 | สถานีบริการน้ำมัน | 3 | 0.01 |
| A | พื้นที่เกษตรกรรม | 46,566 | 76.53 |
| A001 | เกษตรผสมผสาน/ไร่นาสวนผสม | 13 | 0.02 |
| A100 | นาร้าง | 3 | 0.01 |
| A101 | นาข้าว | 4,188 | 6.88 |
| A101+A203 | นาข้าว+อ้อย | 11 | 0.02 |
| A101+A204 | นาข้าว+มันสำปะหลัง | 29 | 0.05 |
| A202 | ข้าวโพด | 483 | 0.79 |

| | | | |
|-----------|--------------------------------|--------|-------|
| A203 | อ้อย | 24,102 | 39.61 |
| A204 | มันสำปะหลัง | 16,210 | 26.64 |
| A235 | กระเจี๊ยบแดง | 6 | 0.01 |
| A204/A302 | มันสำปะหลัง/ยางพารา | 37 | 0.06 |
| A301 | ไม้ยืนต้นผสม | 184 | 0.30 |
| A303 | ปาล์มน้ำมัน | 83 | 0.14 |
| A304 | ยูคาลิปตัส | 438 | 0.72 |
| A305 | สัก | 195 | 0.32 |
| A309 | ประดู่ | 16 | 0.03 |
| A315 | ไผ่ปลูกเพื่อการค้า | 4 | 0.01 |
| A401 | ไม้ผลผสม | 303 | 0.50 |
| A405 | มะพร้าว | 2 | 0.01 |
| A407 | มะม่วง | 61 | 0.10 |
| A409 | พุทรา | 8 | 0.01 |
| A411 | กล้วย | 13 | 0.02 |
| A414 | ฝรั่ง | 2 | - |
| A422 | มะนาว | 34 | 0.06 |
| A427 | ส้มโอ | 5 | 0.01 |
| A502 | พืชผัก | 18 | 0.03 |
| A503 | ไม้ดอก ไม้ประดับ | 21 | 0.03 |
| A701 | ทุ่งหญ้าเลี้ยงสัตว์ | 15 | 0.02 |
| A702 | โรงเรือนเลี้ยงโค กระบือ และม้า | 54 | 0.09 |
| A703 | โรงเรือนเลี้ยงสัตว์ปีก | 17 | 0.03 |
| A704 | โรงเรือนเลี้ยงสุกร | 9 | 0.01 |
| A902 | สถานที่เพาะเลี้ยงปลา | 2 | - |
| F | พื้นที่ป่าไม้ | 5,388 | 8.86 |
| F200 | ป่าผลัดใบรอสภาพฟื้นฟู | 198 | 0.33 |
| F201 | ป่าผลัดใบสมบูรณ์ | 4,873 | 8.01 |
| F501 | ป่าปลูกสมบูรณ์ | 317 | 0.52 |
| M | พื้นที่เบ็ดเตล็ด | 810 | 1.33 |
| M101 | ทุ่งหญ้าธรรมชาติ | 266 | 0.44 |

2.6 สภาพเศรษฐกิจและสังคม

2.6.1 ประชากร

จากหลักฐานทะเบียนราษฎรของกรมการปกครอง กระทรวงมหาดไทย ณ เดือนธันวาคม 2565 พบว่า ประชากรที่อาศัยในพื้นที่ตำบลกะบกเตี้ย มีประชากรรวม 5,461 คน แยกเป็นชาย 2,687 คน เป็นหญิง 2,774 คน ความหนาแน่นโดยเฉลี่ย 56.09 คนต่อตารางกิโลเมตร มีจำนวนครัวเรือนทั้งหมด 2,072 ครัวเรือน เป็นครัวเรือนเกษตรที่มาขึ้นทะเบียนกรมส่งเสริมการเกษตร 1,350 ครัวเรือน หรือร้อยละ 65.15 ของจำนวนครัวเรือนทั้งหมด และเป็นครัวเรือนที่ประกอบอาชีพอื่นๆ ครัวเรือนเกษตรที่ไม่ได้มาขึ้นทะเบียนกรมส่งเสริมการเกษตร 722 ครัวเรือน หรือร้อยละ 34.85 ของจำนวนครัวเรือนทั้งหมด ดังรายละเอียดในตารางที่ 2-2 ถึง 2-3

ตารางที่ 2-3 จำนวนประชากรและครัวเรือน ตำบลกะบกเตี้ย อำเภอเนินขาม จังหวัดชัยนาท ปี 2565

| พื้นที่ | จำนวนครัวเรือน | จำนวนประชากร (คน) | | |
|---------------------------|----------------|-------------------|-------|-------|
| | | ชาย | หญิง | รวม |
| ตำบลกะบกเตี้ย | 2,072 | 2,687 | 2,774 | 5,461 |
| หมู่ที่ 1 พุงโพธิ์ | 176 | 253 | 241 | 494 |
| หมู่ที่ 2 พุงน่าน้อย | 189 | 222 | 238 | 460 |
| หมู่ที่ 3 โศกสถึก | 184 | 247 | 243 | 490 |
| หมู่ที่ 4 เขาโพธิ์งาม | 97 | 136 | 117 | 253 |
| หมู่ที่ 5 กะบกเตี้ย | 291 | 322 | 368 | 690 |
| หมู่ที่ 6 หนองกระดาน | 212 | 310 | 322 | 632 |
| หมู่ที่ 7 เก่า | 123 | 164 | 172 | 336 |
| หมู่ที่ 8 หนองลาด | 172 | 202 | 200 | 402 |
| หมู่ที่ 9 ชับปลากระป๋อง | 89 | 100 | 126 | 226 |
| หมู่ที่ 10 บุ่งฝาง | 142 | 204 | 201 | 405 |
| หมู่ที่ 11 หนองแกผักพฤกษ์ | 60 | 82 | 84 | 166 |
| หมู่ที่ 12 หนองสำโรง | 105 | 134 | 142 | 276 |
| หมู่ที่ 13 ช้างปลาไหล | 98 | 139 | 129 | 268 |
| หมู่ที่ 14 หนองปล้อง | 72 | 101 | 103 | 204 |
| หมู่ที่ 15 นาจันทร์ทอง | 62 | 71 | 88 | 159 |

ที่มา: กรมการปกครอง (2566)

ตารางที่ 2-4 จำนวนและสัดส่วนครัวเรือนเกษตร ตำบลกะบกเตี้ย อำเภอเนินขาม จังหวัดชัยนาท ปี 2565

| รายการ | จำนวน (ครัวเรือน) | ร้อยละ |
|---|----------------------|--------|
| จำนวนครัวเรือนทั้งหมด ¹⁾ | 2,072 | 100.00 |
| - จำนวนครัวเรือนเกษตรที่มาขึ้นทะเบียนกรมส่งเสริมการเกษตร ²⁾ | 1,350 | 65.15 |
| - จำนวนครัวเรือนที่ประกอบอาชีพอื่นๆ และจำนวนครัวเรือนเกษตรที่ไม่ได้มาขึ้นทะเบียนฯ | 722 | 34.85 |

ที่มา: 1) กรมการปกครอง (2566)

2) กรมส่งเสริมการเกษตร (2566)

2.6.2 การถือครองที่ดิน

จากข้อมูลกรมการปกครอง ณ เดือนธันวาคม 2565 ตำบลกะบกเตี้ย มีจำนวนครัวเรือนทั้งหมด 2,072 ครัวเรือน โดยถือครองที่ดินเฉลี่ยครัวเรือนละ 29.37 ไร่

2.6.3 ลักษณะทางเศรษฐกิจและการประกอบอาชีพ

สภาพเศรษฐกิจของชุมชนในตำบลกะบกเตี้ยส่วนใหญ่ประชากรมีอาชีพด้านการเกษตรกรรม ได้แก่ ปลูกอ้อยโรงงานมากเป็นอันดับหนึ่ง รองลงมาได้แก่ มันสำปะหลัง นอกจากนี้เกษตรกรยังมีการเลี้ยงสัตว์

การประกอบอาชีพ ในตำบลกะบกเตี้ยประชากรส่วนใหญ่ประกอบอาชีพเกษตรกรรม ทั้งการทำนา และพืชไร่ นอกจากนี้ยังมีการเลี้ยงสัตว์ไว้เพื่อบริโภคและจำหน่าย

- อาชีพทำเกษตรกรรม ตำบลกะบกเตี้ยครัวเรือนเกษตรที่ขึ้นทะเบียนกับกรมส่งเสริมการเกษตร 1,350 ครัวเรือน โดยเกษตรกรปลูกอ้อยโรงงานมากเป็นอันดับหนึ่ง รองลงมา มันสำปะหลัง นอกจากนี้เกษตรกรยังมีการเลี้ยงสัตว์ สำหรับการเลี้ยงสัตว์พบว่าส่วนใหญ่เลี้ยงไว้เพื่อบริโภค และจำหน่าย ได้แก่ โค กระบือ สุกร และไก่

2.6.4 ด้านรายได้-รายจ่าย

จากข้อมูลพื้นฐาน จปฐ. (กรมการพัฒนาชุมชน, 2566) พบว่า รายได้ครัวเรือนเฉลี่ยปีละ 194,794 บาท รายได้บุคคลเฉลี่ยปีละ 77,779 บาท รายจ่ายครัวเรือนเฉลี่ยปีละ 119,498 บาท รายจ่ายบุคคลเฉลี่ยปีละ 47,714 บาท เมื่อพิจารณาจะเห็นว่ารายได้ครัวเรือนมากกว่ารายจ่ายครัวเรือนปีละ 75,296850 บาท และรายได้บุคคลมากกว่ารายจ่ายบุคคลปีละ 30,065 บาท ดังรายละเอียดที่แสดงในตารางที่ 2-4

ตารางที่ 2-5 รายได้-รายจ่ายเฉลี่ยครัวเรือน ตำบลกะบกเตี้ย อำเภอเนินขาม จังหวัดชัยนาท ปี 2565

| พื้นที่ | แหล่งรายได้ของครัวเรือน (บาท/ปี) | | | | รายได้ครัวเรือน เฉลี่ย (บาท/ปี) | รายได้บุคคลเฉลี่ย (บาท/ปี) | รายจ่ายครัวเรือน เฉลี่ย (บาท/ปี) | รายจ่ายบุคคล เฉลี่ย (บาท/ปี) |
|----------------------------|----------------------------------|----------|------------|----------|------------------------------------|-------------------------------|-------------------------------------|---------------------------------|
| | อาชีพหลัก | อาชีพรอง | รายได้อื่น | ทำ-หาเอง | | | | |
| ตำบลกะบกเตี้ย | 127,963 | 37,821 | 17,176 | 11,835 | 194,794 | 77,779 | 119,498 | 47,714 |
| หมู่ที่ 1 พุงโพธิ์ | 88,871 | 24,000 | 12,673 | 8,994 | 134,537 | 62,435 | 123,026 | 57,093 |
| หมู่ที่ 2 พุงน่าน้อย | 116,611 | 44,602 | 21,770 | 3,673 | 186,655 | 68,039 | 125,815 | 45,862 |
| หมู่ที่ 3 ไศกลีค | 131,023 | 30,644 | 13,805 | 4,773 | 180,244 | 84,972 | 110,265 | 51,982 |
| หมู่ที่ 4 เขาโพธิ์งาม | 148,138 | 22,000 | 11,062 | 25,738 | 206,938 | 76,863 | 99,646 | 37,011 |
| หมู่ที่ 5 กะบกเตี้ย | 183,372 | 46,015 | 11,270 | 12,115 | 252,771 | 98,876 | 132,873 | 51,976 |
| หมู่ที่ 6 หนองกระดาน | 87,754 | 39,358 | 23,278 | 12,562 | 162,952 | 58,042 | 92,586 | 32,978 |
| หมู่ที่ 7 เก่า | 82,318 | 33,905 | 20,886 | 7,588 | 144,697 | 69,953 | 72,671 | 35,132 |
| หมู่ที่ 8 หนองลาด | 114,528 | 53,480 | 23,642 | 24,717 | 216,366 | 86,140 | 95,594 | 38,058 |
| หมู่ที่ 9 ชับปลากระป๋อง | 153,220 | 46,431 | 30,446 | 14,957 | 245,054 | 95,955 | 201,052 | 78,725 |
| หมู่ที่ 10 บุ่งฝาง | 77,754 | 19,016 | 12,190 | 13,187 | 122,147 | 62,330 | 48,640 | 24,820 |
| หมู่ที่ 11 หนองแกผักพุกฤษ์ | 162,659 | 36,410 | 15,146 | 6,490 | 220,705 | 79,376 | 176,122 | 63,342 |
| หมู่ที่ 12 หนองสำโรง | 150,045 | 30,652 | 19,942 | 12,318 | 212,958 | 65,373 | 146,515 | 44,977 |
| หมู่ที่ 13 ช้างปลาไหล | 130,916 | 1,277 | 934 | 4,976 | 138,102 | 63,329 | 106,645 | 48,903 |
| หมู่ที่ 14 หนองปล้อง | 205,522 | 125,348 | 13,002 | 18,391 | 362,263 | 120,754 | 274,789 | 91,596 |
| หมู่ที่ 15 นาจันทร์ทอง | 184,878 | 53,420 | 52,512 | 10,476 | 301,285 | 90,166 | 185,890 | 55,631 |

ที่มา: กรมการพัฒนาชุมชน (2566)

บทที่ 3

สถานภาพของทรัพยากรธรรมชาติ

การศึกษาสถานภาพของทรัพยากรธรรมชาติในพื้นที่ตำบลกะบกเตี้ย อำเภอเนินขาม จังหวัดชัยนาท ได้แก่ ทรัพยากรป่าไม้ ทรัพยากรน้ำ และทรัพยากรดิน ซึ่งเป็นทรัพยากรกายภาพที่สำคัญต่อการทำการเกษตร ดังนั้นจึงจำเป็นต้องทราบว่าทรัพยากรธรรมชาติแต่ละชนิดปัจจุบันมีสถานะอย่างไร เพื่อใช้เป็นข้อมูลประกอบการวางแผนการใช้ที่ดินซึ่งจะนำไปสู่การกำหนดแผนงาน โครงการ กิจกรรม รวมถึงมาตรการต่าง ๆ เพื่อการพัฒนาพื้นที่อย่างมีประสิทธิภาพต่อไป โดยมีรายละเอียดดังนี้

3.1 ทรัพยากรป่าไม้

3.1.1 ป่าไม้ตามกฎหมายและมติคณะรัฐมนตรี

1) ป่าอนุรักษ์ ไม่พบพื้นที่ป่าอนุรักษ์ (เขตอุทยานแห่งชาติ เขตรักษาพันธุ์สัตว์ป่า เขตวนอุทยาน เขตห้ามล่าสัตว์ป่า) ในพื้นที่

2) ป่าสงวนแห่งชาติ ได้มีการจำแนกเขตการใช้ประโยชน์ทรัพยากรและที่ดินป่าไม้ในพื้นที่ป่าสงวนแห่งชาติตามมติคณะรัฐมนตรี วันที่ 10 มีนาคม 2535 และ 17 มีนาคม 2535 แบ่งออกเป็น 3 เขต ประกอบด้วย เขตพื้นที่ป่าเพื่อการอนุรักษ์ (Zone C) เขตพื้นที่ป่าเพื่อเศรษฐกิจ (Zone E) และเขตพื้นที่ป่าที่เหมาะสมต่อการเกษตร (Zone A) จากการวิเคราะห์ข้อมูลพบพื้นที่ป่าจำแนกเขตการใช้ประโยชน์ทรัพยากรที่ดินและป่าไม้ในพื้นที่ป่าสงวนแห่งชาติตามมติคณะรัฐมนตรีในพื้นที่ ได้แก่

- (1) เขตพื้นที่ป่าเพื่อการอนุรักษ์ (Zone C) เนื้อที่ 4,914 ไร่
- (2) เขตพื้นที่ป่าเพื่อเศรษฐกิจ (Zone E) เนื้อที่ 15,186 ไร่
- (3) เขตพื้นที่ป่าที่เหมาะสมต่อการเกษตร (Zone A) เนื้อที่ 701 ไร่

3.1.2 **ชั้นคุณภาพลุ่มน้ำ** (มติคณะรัฐมนตรี วันที่ 28 พฤษภาคม 2528) จากการวิเคราะห์ข้อมูลพบชั้นคุณภาพลุ่มน้ำในพื้นที่ ได้แก่

- | | |
|-----------------------------|---------------------|
| 1) พื้นที่ลุ่มน้ำชั้นที่ 1A | เนื้อที่ 3,065 ไร่ |
| 2) พื้นที่ลุ่มน้ำชั้นที่ 2 | เนื้อที่ 956 ไร่ |
| 4) พื้นที่ลุ่มน้ำชั้นที่ 3 | เนื้อที่ 1,110 ไร่ |
| 5) พื้นที่ลุ่มน้ำชั้นที่ 4 | เนื้อที่ 23,322 ไร่ |
| 6) พื้นที่ลุ่มน้ำชั้นที่ 5 | เนื้อที่ 32,394 ไร่ |

ทั้งนี้ เนื้อที่ดังกล่าวข้างต้นคำนวณด้วยระบบสารสนเทศภูมิศาสตร์ เป็นเนื้อที่เบื้องต้นเท่านั้น ไม่สามารถใช้อ้างอิงได้ทางกฎหมาย

3.2 ทรัพยากรน้ำ

3.2.1 ปริมาณน้ำฝน พบว่าในพื้นที่ตำบลกะบกเตี้ย มีปริมาณน้ำฝนเฉลี่ยในคาบ 30 ปี (พ.ศ.2536 - 2565) 1,035.9 มิลลิเมตรต่อปี

3.2.2 น้ำผิวดิน หมายถึง แม่น้ำลำคลอง หนอง บึง ทะเลสาบ อ่างเก็บ และแหล่งน้ำสาธารณะอื่นๆ ที่อยู่ภายในผืนแผ่นดิน ในพื้นที่ตำบลกะบกเตี้ย มีรายละเอียดของแหล่งน้ำผิวดินดังนี้ แหล่งน้ำผิวดินธรรมชาติ ได้แก่ ห้วยทุ่งโพธิ์ ห้วยเป่า ห้วยสุขเดือนห้า ห้วยหนองโรง

3.2.3 ใช้ฐานข้อมูลน้ำบาดาลของกรมทรัพยากรน้ำบาดาล กระทรวงทรัพยากรธรรมชาติและสิ่งแวดล้อม จากข้อมูล <http://app.dgr.go.th/newpasutara/xml/search.php> สืบค้น ณ วันที่ 26 พฤษภาคม 2566 ซึ่งพบว่า ตำบลกะบกเตี้ย มีจำนวนบ่อบาดาลเอกชน จำนวน 1 บ่อ

3.3 ทรัพยากรดิน

ทรัพยากรดินในพื้นที่ตำบลกะบกเตี้ย อำเภอนินขาม จังหวัดชัยนาท พบหน่วยแผนที่ดินทั้งหมด 12 หน่วยแผนที่ดิน และหน่วยพื้นที่เบ็ดเตล็ด 1 หน่วยแผนที่ ดังนี้

3.3.1 ดินในพื้นที่ลุ่ม มี 1 หน่วยแผนที่ดิน คือ หน่วยแผนที่ดิน Db-fl-sclA ดินเดิมบางที่เป็นดินร่วนละเอียด มีเนื้อดินบนเป็นดินร่วนเหนียวปนทราย ความลาดชัน 0-2 เปอร์เซ็นต์ มีเนื้อที่ 2,381 ไร่ หรือร้อยละ 3.91 ของเนื้อที่ตำบล

3.3.2 ดินในพื้นที่ดอน มี 11 หน่วยแผนที่ดิน ได้แก่

1) หน่วยแผนที่ดิน Kp-silB/calsub ชุดดินกำแพงเพชร มีเนื้อดินบนเป็นดินร่วนปนทรายแป้ง ความลาดชัน 2-5 เปอร์เซ็นต์ ดินล่างพบชั้นแคลเซียมคาร์บอเนตหรือเม็ดปูนปน มีเนื้อที่ 9,218 ไร่ หรือร้อยละ 15.15 ของเนื้อที่ตำบล

2) หน่วยแผนที่ดิน Kpg-slB ชุดดินเขาพลอง มีเนื้อดินบนเป็นดินร่วนปนทราย ความลาดชัน 2-5 เปอร์เซ็นต์ มีเนื้อที่ 16,641 ไร่ หรือร้อยละ 27.35 ของเนื้อที่ตำบล

3) หน่วยแผนที่ดิน Kpg-gm-slA/b ดินเขาพลองที่มีจุดประสีเทา มีเนื้อดินบนเป็นดินร่วนปนทราย ความลาดชัน 0-2 เปอร์เซ็นต์ และมีคันนา มีเนื้อที่ 1,964 ไร่ หรือร้อยละ 3.23 ของเนื้อที่ตำบล

4) หน่วยแผนที่ดิน Kpg-gm,fl-sIA ดินเขาพลองที่มีจุดประสีเทาและเป็นดินร่วนละเอียด มีเนื้อดินบนเป็นดินร่วนปนทราย ความลาดชัน 0-2 เปอร์เซ็นต์ มีเนื้อที่ 8,602 ไร่ หรือร้อยละ 14.14 ของเนื้อที่ตำบล

5) หน่วยแผนที่ดิน Kpg-mw-sIA ดินเขาพลองที่มีการระบายน้ำดีปานกลาง มีเนื้อดินบนเป็นดินร่วนปนทราย ความลาดชัน 0-2 เปอร์เซ็นต์ มีเนื้อที่ 3,633 ไร่ หรือร้อยละ 5.97 ของเนื้อที่ตำบล

6) หน่วยแผนที่ดิน Kpg-tks-lsB ดินเขาพลองที่เป็นทรายหนา มีเนื้อดินบนเป็นดินทรายนปนดินร่วน ความลาดชัน 2-5 เปอร์เซ็นต์ มีเนื้อที่ 6,341 ไร่ หรือร้อยละ 10.42 ของเนื้อที่ตำบล

7) หน่วยแผนที่ดิน Ly-vd-sIB ดินลาดหญ้าที่เป็นดินสีมาก มีเนื้อดินบนเป็นดินร่วนปนทราย ความลาดชัน 2-5 เปอร์เซ็นต์ มีเนื้อที่ 6,722 ไร่ หรือร้อยละ 11.05 ของเนื้อที่ตำบล

8) หน่วยแผนที่ดิน Tas-gslC ชุดดินทับเสลา มีเนื้อดินบนเป็นดินร่วนปนทรายนปนกรวด ความลาดชัน 5-12 เปอร์เซ็นต์ มีเนื้อที่ 158 ไร่ หรือร้อยละ 0.26 ของเนื้อที่ตำบล

9) หน่วยแผนที่ดิน Ty-gslC ชุดดินท่ายาง มีเนื้อดินบนเป็นดินร่วนปนทรายนปนกรวด ความลาดชัน 5-12 เปอร์เซ็นต์ มีเนื้อที่ 20 ไร่ หรือร้อยละ 0.03 ของเนื้อที่ตำบล

10) หน่วยแผนที่ดิน Ty-gslD ชุดดินท่ายาง มีเนื้อดินบนเป็นดินร่วนปนทรายนปนกรวด ความลาดชัน 12-20 เปอร์เซ็นต์ มีเนื้อที่ 326 ไร่ หรือร้อยละ 0.53 ของเนื้อที่ตำบล

11) หน่วยแผนที่ดิน Ty-sIC-RC หน่วยเชิงซ้อนของชุดดินท่ายาง มีเนื้อดินบนเป็นดินร่วนปนทราย ความลาดชัน 5-12 เปอร์เซ็นต์ กับที่ดินหินพื้นโล่ มีเนื้อที่ 188 ไร่ หรือร้อยละ 0.31 ของเนื้อที่ตำบล

3.3.3 พื้นที่เบ็ดเตล็ด มี 1 หน่วยแผนที่ คือ หน่วยแผนที่ SC พื้นที่ลาดชันเชิงซ้อน มีเนื้อที่ 4,653 ไร่ หรือร้อยละ 7.65 ของเนื้อที่ตำบล

ปัญหาทรัพยากรดินทางการเกษตรตามสภาพธรรมชาติในพื้นที่ พบปัญหาดินทรายจัด มีเนื้อที่ 6,341 ไร่ หรือร้อยละ 10.42 ของเนื้อที่ตำบล คือ ดินเขาพลองที่เป็นทรายหนา (Kpg-tks) และปัญหาดินตื้น มีเนื้อที่ 692 ไร่ หรือร้อยละ 1.13 ของเนื้อที่ตำบล ได้แก่ ชุดดินทับเสลา (Tas) ชุดดินท่ายาง (Ty) และหน่วยเชิงซ้อนของชุดดินท่ายางกับที่ดินหินพื้นโล่ (Ty-RC)

รายละเอียดของสมบัติดิน ตำบลกะบกเตี้ย อำเภอเนินขาม จังหวัดชัยนาท ดังแสดงในตารางที่ 3-1 และแผนที่แสดงในลักษณะของชุดดิน (รูปที่ 3-1)

ตารางที่ 3-1 สมบัติดิน ตำบลกะบกเตี้ย อำเภอเนินขาม จังหวัดชัยนาท

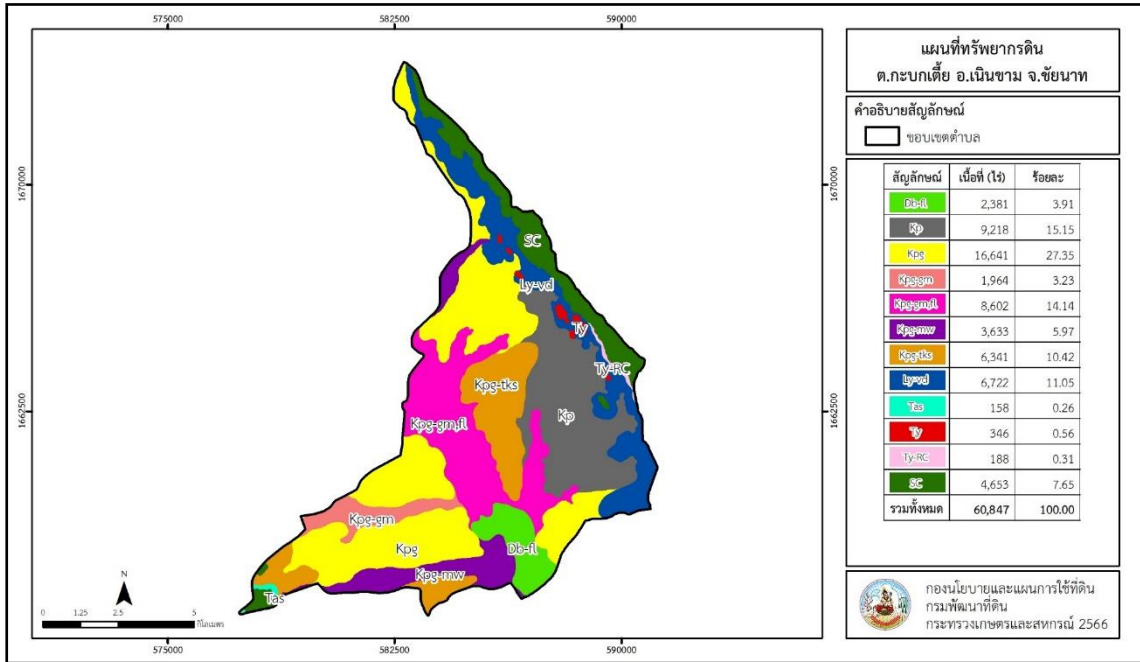
| หน่วยแผนที่ดิน | ความลาด ชัน (%) | ความ ลึก (ซม.) | การระบายน้ำ | ความ | ความจุ | ความ | ปฏิกิริยาดิน | | ค่าการนำ ไฟฟ้า (dS/m) | ความลึกของ ชั้นจาโรไซด์ (ซม.) | เนื้อที่ | |
|----------------|-----------------------|----------------------|-----------------------------|---------------------------|-------------------------------------|----------------------|--------------|---------|-----------------------------|-------------------------------------|----------|--------|
| | | | | อุดม สมบูรณ์ ของดิน | แลกเปลี่ยน แคตไอออน (cmol/kg) | อิมตัว เบส (%) | ดินบน | ดินล่าง | | | ไร่ | ร้อยละ |
| Db-fl-sclA | 0-2 | >150 | เลว | ปานกลาง | <10 | 35-75 | 5.0-6.5 | 6.0-7.0 | <2 | - | 2,381 | 3.91 |
| Kpg-gm,fl-slA | 0-2 | >150 | ดีปานกลางถึง ค่อนข้างเลว | ต่ำ | <10 | <35 | 5.5-6.5 | 4.5-5.5 | <2 | - | 8,602 | 14.14 |
| Kpg-gm-slA/b | 0-2 | >150 | ดีปานกลางถึง ค่อนข้างเลว | ต่ำ | <10 | <35 | 5.5-6.5 | 4.5-5.5 | <2 | - | 1,964 | 3.23 |
| Kpg-mw-slA | 0-2 | >150 | ดีปานกลาง | ต่ำ | <10 | <35 | 5.0-6.5 | 4.5-5.5 | <2 | - | 3,633 | 5.97 |
| Kpg-slB | 2-5 | >150 | ดี | ต่ำ | <10 | <35 | 5.5-6.5 | 4.5-5.5 | <2 | - | 16,641 | 27.35 |
| Kpg-tks-lsB | 2-5 | >150 | ดี | ต่ำ | <10 | <35 | 5.0-5.5 | 4.5-5.5 | <2 | - | 6,341 | 10.42 |
| Kp-silB/calsub | 2-5 | >150 | ดี | ต่ำ | <10 | 35-75 | 5.5-6.5 | 7.0-8.0 | <2 | - | 9,218 | 15.15 |
| Ly-vd-slB | 2-5 | >150 | ดี | ต่ำ | <10 | <35 | 5.0-6.0 | 4.5-5.5 | <2 | - | 6,722 | 11.05 |

ตารางที่ 3-1 ต่อ

| หน่วยแผนที่ดิน | ความลาด | ความ | การระบายน้ำ | ความ | ความจุ | ความ | ปฏิกิริยาดิน | | ค่าการนำไฟฟ้า | ความลึกของชั้นจาโรไซด์ (ซม.) | เนื้อที่ | |
|----------------|---------|-----------|-------------|-------------------|------------------------------|-----------------|--------------|---------|---------------|------------------------------|----------|--------|
| | ชัน (%) | ลึก (ซม.) | | อุดมสมบูรณ์ของดิน | แลกเปลี่ยนแคตไอออน (cmol/kg) | อิมพัลส์เบส (%) | ดินบน | ดินล่าง | | | ไร่ | ร้อยละ |
| Tas-gslC | 5-12 | 0-50 | ดี | ปานกลาง | <10 | 35-75 | 5.5-6.5 | 6.0-7.0 | <2 | - | 158 | 0.26 |
| Ty-gslC | 5-12 | 0-50 | ดี | ต่ำ | <10 | <35 | 5.5-6.5 | 5.0-6.0 | <2 | - | 20 | 0.03 |
| Ty-gslD | 12-20 | 0-50 | ดี | ต่ำ | <10 | <35 | 5.5-6.5 | 5.0-6.0 | <2 | - | 326 | 0.53 |
| Ty-sIC-RC | 5-12 | 0-50 | ดี | ต่ำ | <10 | <35 | 5.5-6.5 | 5.0-6.0 | <2 | - | 188 | 0.31 |
| SC | - | - | - | - | - | - | - | - | - | - | 4,653 | 7.65 |
| รวมทั้งหมด | | | | | | | | | | | 60,847 | 100.00 |

หมายเหตุ: เนื้อที่คำนวณด้วยโปรแกรมระบบสารสนเทศภูมิศาสตร์

ที่มา: กองสำรวจและวิจัยทรัพยากรดิน (2566)



รูปที่ 3-1 ทรัพยากรดิน ตำบลกะบกเตี้ย อำเภอเนินขาม จังหวัด

ที่มา: กองนโยบายและแผนการใช้ที่ดิน (2566)

บทที่ 4

กระบวนการมีส่วนร่วมของชุมชน (Participatory Rural Appraisal: PRA)

4.1 การวิเคราะห์ผลจากการจัดทำกระบวนการมีส่วนร่วมของชุมชน (PRA)

การวิเคราะห์ผลจากการจัดทำกระบวนการมีส่วนร่วมของชุมชน (PRA) เมื่อวันที่ 9 พฤษภาคม 2566 มีสาระสำคัญสรุปได้ดังนี้

4.1.1 ปัญหาหลักของตำบลกะบกเตี้ย คือ

- 1) ดินขาดความอุดมสมบูรณ์, ดินเสื่อมโทรม
- 2) พื้นที่แล้งซ้ำซาก
- 3) ขาดแหล่งน้ำทำการเกษตร
- 3) ขาดแคลนแหล่งน้ำ อุปโภค บริโภค ไม่มีระบบประปา ในพื้นที่ หมู่ 12
- 4) ประสบสาธารณภัย หมู่ 6 สกปรก (น้ำมีกลิ่น)
- 5) โรคพืช วัชพืช และแมลงศัตรูพืชในมันสำปะหลัง
- 6) พื้นที่ หมู่ 2, 4, 5, 8, 10, 12, 13 และ หมู่ 14 ที่อยู่เหนืออ่างหนองลาดไม่ได้รับน้ำ

4.1.2 ความต้องการของชุมชน เกษตรกร ของตำบลกะบกเตี้ย

- 1) แก้ปัญหาดินเสื่อมโทรม และฟื้นฟูความอุดมสมบูรณ์ของดิน
 - เจ้าหน้าที่กรมพัฒนาที่ดินเข้าไปให้บริการตรวจดินแก่เกษตรกรในพื้นที่ เพื่อแนะนำการปรับปรุงคุณภาพดิน และการใส่ปุ๋ยตามค่าวิเคราะห์ดิน
- 2) แก้ไขปัญหาการขาดแคลนน้ำ
 - แหล่งน้ำในไร่นานอกเขตชลประทาน (ถ้าเป็นไปได้อยากได้ขนาดใหญ่กว่า 1,260 ลบ.ม.)
 - ฝ่ายกั้นน้ำ
 - ระบบส่งน้ำเข้าคลอง 4 เส้น ได้แก่ ลำห้วยกะบกเตี้ย บ้านทุ่งน่าน้อย 2 เส้น และห้วยลูกปัด 2 เส้น
 - ระบบส่งน้ำจากอ่างหนองลาดไป หมู่ 12 เพื่อทำน้ำประปา ระยะทาง 3 กม. ด้วยระบบท่อส่งน้ำ
 - ปรับปรุงคุณภาพน้ำประปา
- 3) ปรับรูปที่ดิน และเปลี่ยนกิจกรรมการผลิตให้เหมาะสมกับที่ดิน
- 4) ความรู้ในการกำจัดโรคพืช และแมลงศัตรูพืช

ผลจากการจัดทำการมีส่วนร่วมของชุมชน (PRA) ได้นำมาวิเคราะห์ร่วมกับปัญหาด้านกายภาพ โดยระบบ DPSIR มีรายละเอียดดังนี้

- 1) แรงขับเคลื่อน (Driver) มี 5 ประการ คือ
 - 1.1) ดินทรายจัด
 - 1.2) นโยบายภาครัฐ
 - 1.3) การเติบโตทางเศรษฐกิจ
 - 1.4) การเปลี่ยนแปลงของสภาพภูมิอากาศ
 - 1.5) การไร้กรรมสิทธิ์ที่ดิน/ที่เช่า
- 2) แรงกดดัน (Pressure) ที่เกิดจากปัจจัยขับเคลื่อน มี 7 ประการ คือ
 - 2.1) การทำการเกษตรแบบเข้มข้น
 - 2.2) ขาดการปรับปรุงบำรุงดิน
 - 2.3) ไม่มีแหล่งน้ำ
 - 2.4) คลองอยู่สูงกว่าระดับน้ำในอ่างเก็บน้ำ
 - 2.5) ปลุกพืชเชิงเดี่ยว/ปลูกต่อเนื่อง
 - 2.6) ในสระประปาไม่มีวัชพืชขึ้น
 - 2.7) ถนนชำรุด
- 3) สภาวะ (State) ที่เกิดแรงกดดัน มี 7 ประการ คือ
 - 3.1) ความอุดมสมบูรณ์ของดินต่ำ
 - 3.2) ขาดแคลนน้ำเพื่อการเกษตร
 - 3.3) ขาดแคลนน้ำอุปโภค/บริโภค
 - 3.4) ภัยแล้ง/น้ำท่วม
 - 3.5) โรคพืช และแมลงศัตรูพืช
 - 3.6) น้ำในสระประปามีกลิ่น/คุณภาพน้ำประปาไม่ดี
 - 3.7) การคมนาคมไม่สะดวก
- 4) ผลกระทบ (Impact) ที่ปรากฏในพื้นที่ มี 5 ประการ คือ
 - 4.1) ผลผลิตต่ำ
 - 4.2) ต้นทุนการผลิตสูง
 - 4.3) รายได้น้อย
 - 4.4) หนี้สินครัวเรือนเพิ่มขึ้น
 - 4.5) คุณภาพชีวิตแย่ลง
- 5) การตอบสนอง (Response) ของรัฐเพื่อแก้ไขปัญหา มีดังนี้
 - 5.1) งานจัดระบบอนุรักษ์ดินและน้ำ
 - 5.2) ส่งเสริมการใช้สารอินทรีย์ลดการใช้สารเคมี
 - 5.3) ส่งเสริมการใช้น้ำตามค่าวิเคราะห์ดิน

- 5.4) ส่งเสริมการปรับปรุงบำรุงดิน
- 5.5) ปลุกหญ้าแฝกอนุรักษ์ดินและน้ำ
- 5.7) ระบบส่งน้ำเพื่อกระจายน้ำเข้าพื้นที่เกษตร
- 5.8) ฝ่ายกั้นน้ำ
- 5.9) โครงการแหล่งน้ำขนาดเล็ก
- 5.10) ระบบส่งน้ำเพื่อผลิตน้ำประปา
- 5.11) โครงการแหล่งน้ำในไร่นาฯ

พืช

- 5.12) องค์ความรู้ในการป้องกันกำจัดศัตรูพืช
- 5.13) ส่งเสริมพันธุ์พืชที่มีความต้านทานโรคและแมลง

เศรษฐกิจ/สังคม

- 5.14) ส่งเสริมการเกษตรแบบแปลงใหญ่
 - 5.15) ซ่อมและสร้างถนน
- ดังมีรายละเอียดในรูปที่ 4-1



รูปที่ 4-1 การวิเคราะห์สถานการณ์โดยระบบ DPSIR ของตำบลกะบกเตี้ย อำเภอเนินขาม จังหวัดชัยนาท

4.2 ระบบการปลูกพืชในปัจจุบัน

ตำบลกะบกเตี้ย อำเภอเนินขาม จังหวัดชัยนาท มีการเพาะปลูกพืช ดังนี้

1) มันสำปะหลัง เกษตรกรส่วนใหญ่จะเลือกปลูกมันสำปะหลังช่วงต้นฤดูฝน และมีอายุการจากวันปลูกถึงเก็บเกี่ยว 10 – 12 เดือน

2) อ้อยโรงงาน เกษตรกรมีวิธีการปลูกขึ้นกับลักษณะพื้นที่

(1) อ้อยข้ามแล้งหรืออ้อยปลายฝน เหมาะสมปลูกในดินร่วนปนทรายโดยอาศัยความชื้นที่สะสมไว้จากฤดูฝน ปลูกช่วงเดือนตุลาคมถึงเดือนพฤศจิกายน จะเลือกปลูกระหว่างอ้อยโรงงาน และมันสำปะหลัง

(2) อ้อยชลประทานหรืออ้อยน้ำเสริม เหมาะสมปลูกในดินเหนียวหรือดินร่วมเหนียวโดยอาศัยการให้น้ำเสริมเพื่อช่วยให้อ้อยงอกและเติบโตจนเข้าสู่ฤดูฝน ปลูกช่วงเดือนธันวาคมถึง เดือนกุมภาพันธ์

(3) อ้อยต้นฝน เหมาะสมปลูกในดินเหนียวหรือดินร่วมเหนียว โดยอาศัยความชื้นจากฝนช่วงแรกที่ตก ต้องเตรียมดินและซักร่องรอฟน ปลูกช่วงเดือนมีนาคมถึงเดือนเดือนมิถุนายน 3) ข้าวนาปี-พืชผัก เกษตรกรจะปลูกข้าวนาปีระหว่างเดือนกรกฎาคมถึงเดือนธันวาคม และจะ ปลูกพืชผักหลังการเก็บเกี่ยวข้าวได้แก่ มะเขือ พริก กะเพรา โหระพา ข่า ตะไคร้สาระแหน่ ถั่วพู ผักชีฝรั่ง ระหว่างเดือนธันวาคมถึงเดือนกรกฎาคม

| เดือน | ม.ค. | ก.พ. | มี.ค. | เม.ย. | พ.ค. | มิ.ย. | ก.ค. | ส.ค. | ก.ย. | ต.ค. | พ.ย. | ธ.ค. |
|--------------|------|------|--------------------------------|-------|------|-------|------|------|------|------|------|------|
| ระบบเกษตร | | | | | | | | | | | | |
| นาตอน | | | | | | นาปี | | | | | | |
| พืชไร่ | | | คัฒ. มันสำปะหลัง | | | | | | | | | |
| ไม้ผล | | | มะม่วง กล้วย ฝรั่ง | | | | | | | | | |
| เกษตรผสมผสาน | | | พืชผักสวนครัว. ไม้ดอกไม้ประดับ | | | | | | | | | |

รูปที่ 4-2 ระบบการปลูกพืชในปัจจุบัน ตำบลกะบกเตี้ย อำเภอเนินขาม จังหวัดชัยนาท

บทที่ 5

การประเมินคุณภาพที่ดิน

5.1 หลักการประเมินคุณภาพที่ดินด้านกายภาพ

การประเมินคุณภาพที่ดินหรือการประเมินความเหมาะสมของที่ดิน สอดคล้องตามหลักการของ FAO Framework ค.ศ. 1983 ซึ่งการประเมินคุณภาพที่ดินด้านกายภาพ เป็นการประเมินศักยภาพของที่ดินว่าที่ดินนั้นๆเหมาะสมมากหรือน้อยเพียงใดสำหรับการใช้ที่ดินประเภทต่างๆ หรือการปลูกพืชต่างๆ โดยพิจารณาจากสภาพแวดล้อมที่มีผลต่อการเจริญเติบโตของพืช สมบัติดินที่ได้จำแนกไว้ในแต่ละตำบล ร่วมกับการจัดการพื้นที่ เช่น ระบบชลประทาน พื้นที่ยกทรง การจัดระบบอนุรักษ์ดินและน้ำ เป็นต้น และนอกจากนี้พิจารณาความต้องการปัจจัยต่อการปลูกพืชแต่ละชนิด สอดคล้องตามหลักการของ FAO ได้แก่ ความต้องการด้านพืช ความต้องการด้านการจัดการ ความต้องการด้านการอนุรักษ์ (บัณฑิต ต้นศิริ และคำรณ ไทรพิท, 2542) รายละเอียดดังตารางที่ 5-1

ระดับความเหมาะสมของที่ดินได้จากการสังเคราะห์ข้อมูลดิน การจัดการที่ดิน หรือดินที่มีลักษณะเฉพาะที่เกิดขึ้นตามสภาพภูมิประเทศ (ซึ่งจะเรียกรวมว่าหน่วยที่ดิน) ลักษณะภูมิอากาศ พิจารณาร่วมกับระดับความต้องการปัจจัยต่อการเจริญเติบโตของพืชแต่ละชนิด หลังจากนั้นดำเนินการประเมินคุณภาพที่ดิน ซึ่งสามารถจำแนกระดับความเหมาะสมของที่ดินได้เป็น 4 ระดับ ได้แก่ เหมาะสมสูง (S1) เหมาะสมปานกลาง (S2) เหมาะสมเล็กน้อย (S3) และไม่เหมาะสม (N) โดยที่

S1 : ไม่มีข้อจำกัดด้านที่ดินตามปัจจัยที่ใช้พิจารณา

S2 : มีข้อจำกัดด้านที่ดินที่แก้ไขได้ง่ายหรือข้อจำกัดอาจไม่ส่งผลกระทบต่อเจริญเติบโตของพืชอย่างชัดเจน

S3 : มีข้อจำกัดด้านที่ดินที่แก้ไขได้ยาก ควรปรับเปลี่ยนการผลิตเป็นพืชชนิดอื่นหรือกิจกรรมอื่น (ส่วนใหญ่เป็นลักษณะทางกายภาพ)

N : มีข้อจำกัดที่พัฒนาหรือปรับปรุงที่ดินได้ยากมาก หากจะดำเนินการพัฒนาหรือปรับปรุงต้องใช้ต้นทุนสูงหรือเครื่องจักรขนาดใหญ่ แนะนำให้ปรับเปลี่ยนการผลิต

ตารางที่ 5-1 ตัวอย่างการประเมินคุณภาพที่ดินด้านกายภาพของประเภทการใช้ประโยชน์ที่ดิน

| คุณภาพที่ดิน (Land Quality) | คุณลักษณะที่ดินตัวแทน (Land Characteristics) | ระดับความเหมาะสม (Land Suitability Rating) |
|---|---|--|
| 1. ความเหมาะสมด้านความต้องการด้านพืช (Crop Requirements) 1.1. การหยั่งลึกของรากพืช (r) ความลึกของดิน 1.2. ความชุ่มชื้นที่เป็นประโยชน์ต่อพืช (m) ปริมาณน้ำฝนเฉลี่ยในรอบปี 1.3. ความเป็นประโยชน์ของออกซิเจนต่อรากพืช (o) สภาพการระบายน้ำของดิน ความเหมาะสมรวมด้านความต้องการด้านพืช (Crop Requirements) | | S1 S2m S2o S2om |
| 2. ความเหมาะสมรวมความต้องการด้านการจัดการ (Management Requirements) 2.1. สภาพการเขตกรรม (k) ชั้นความยากง่ายในการเขตกรรม (ดินบน) 2.2. ศักยภาพการใช้เครื่องจักรกล (w) ความลาดชันของพื้นที่ ความเหมาะสมรวมด้านความต้องการด้านการจัดการ (Management Requirements) | | S1 S3w S3w |
| 3. ความเหมาะสมด้านความต้องการด้านการอนุรักษ์ (Conservation Requirements) 3.1 ความเสียหายจากการกัดกร่อน (e) ความลาดชันของพื้นที่ ความเหมาะสมรวมด้านความต้องการด้านการอนุรักษ์ (Conservation Requirements) | | S3e S3e |
| ความเหมาะสมด้านกายภาพของประเภทการใช้ประโยชน์ที่ดินในแต่ละหน่วยที่ดินโดยรวม | | S3ew |

5.2 พืชเศรษฐกิจที่สำคัญของตำบล

พืชเศรษฐกิจหลักและพืชทางเลือกของตำบล ได้แก่ อ้อย มันสำปะหลัง และกระเจี๊ยบ

5.3 ระดับความเหมาะสมของที่ดิน

การประเมินคุณภาพที่ดินของพืชเศรษฐกิจหลักและพืชทางเลือก ตำบลกะบกเตี้ย อำเภอเนินขาม จังหวัดชัยนาท ได้ผลการประเมินคุณภาพที่ดินดังตารางที่ 5-2

ตารางที่ 5-2 ชั้นความเหมาะสมทางกายภาพของดิน ตำบลกะบกเตี้ย อำเภอเนินขาม จังหวัดชัยนาท

| หน่วยแผนที่ดิน | อ้อย | มันสำปะหลัง | กระเจี๊ยบ |
|----------------|-------|-------------|-----------|
| Db-fl-sclA | S3o | N | N |
| Kpg-gm,fl-slA | S2ons | N | N |
| Kpg-gm-slA/b | S2ons | N | N |
| Kpg-mw-slA | S2ons | S2ons | S2ns |
| Kpg-slB | S2ns | S2n | S2n |
| Kpg-tks-lsB | S2ns | S2ns | S2ns |
| Kp-silB/calsub | S2ns | S2ns | S2ns |
| Ly-vd-slB | S2ns | S2ns | S2ns |
| Tas-gslC | S3r | S3r | S2ern |
| Ty-gslC | S3r | S3r | S2erns |
| Ty-gslD | S3er | S3er | S3e |
| Ty-slC-RC | S3r | S3r | S2erns |
| SC | N | N | N |

หมายเหตุ: S1 เหมาะสมสูง S2 เหมาะสมปานกลาง S3 เหมาะสมเล็กน้อย และ N ไม่เหมาะสม

o: ความเป็นประโยชน์ของออกซิเจนต่อรากพืช (Oxygen availability to root)

s: ความเป็นประโยชน์ของธาตุอาหาร (Nutrient availability)

n: ความจุในการดูดซับธาตุอาหาร (Nutrient retention capacity)

r: สภาวะการหยั่งลึกของราก (Rooting conditions)

e: ความเสียหายจากการกัดกร่อน (Erosion hazard)

บทที่ 6 แผนการใช้ที่ดิน

6.1 การวิเคราะห์ข้อมูลเพื่อจัดทำแผนการใช้ที่ดินระดับตำบล

ตามที่กรมพัฒนาที่ดินได้จัดทำแผนปฏิบัติการราชการกรมพัฒนาที่ดินระยะ 5 ปี ช่วงปี 2566-2570 เพื่อให้บรรลุตามวิสัยทัศน์ที่กำหนดไว้ คือ “เป็นองค์การอัจฉริยะทางดิน เพื่อขับเคลื่อนการใช้ที่ดินอย่างเหมาะสม 15 ล้านไร่ ภายในปี 2570” ซึ่งในส่วนของประเด็นการพัฒนาที่ 2 บริหารจัดการทรัพยากรดินและที่ดินด้วยชุดข้อมูลที่มีมูลค่าสูง (High Value Dataset) ซึ่งมีเป้าหมาย คือ การนำชุดข้อมูลที่มีมูลค่าสูง (High Value Dataset) ไปใช้ในการบริหารจัดการทางการเกษตร ในส่วนของตัวชี้วัด บริหารจัดการทรัพยากรดินและที่ดินบนพื้นฐานของชุดข้อมูลที่มีมูลค่าสูง (High Value Dataset) ร้อยละ 100 กลยุทธ์ที่ 2 ยกระดับแผนการใช้ที่ดินไปสู่การปฏิบัติ ได้กำหนดให้ ร้อยละของแผนการใช้ที่ดินระดับตำบลที่จัดทำแล้วเสร็จทั้งประเทศ ภายในปี 2570 (ไม่น้อยกว่า ร้อยละ 80) เป็นตัวชี้วัดหนึ่งของกลยุทธ์ดังกล่าว

การวางแผนการใช้ที่ดินระดับตำบลเป็นการวางกรอบและนโยบายการพัฒนาพื้นที่ให้เกิดการใช้ที่ดินอย่างสมดุลและยั่งยืน เป็นการกำหนดแนวทางใช้ที่ดินให้ตรงกับศักยภาพโดยเฉพาะทางการเกษตร และนำไปสู่การกำหนดแผนงาน โครงการ กิจกรรม ที่มีความสอดคล้องกับสภาพพื้นที่ ทั้งนี้การใช้ขอบเขตการปกครองในระดับตำบลจะนำไปสู่การพัฒนาเชิงพื้นที่ที่มีเป้าหมายและทิศทางสอดคล้องตามบริบทของแต่ละตำบล และมีผู้รับผิดชอบโดยตรง คือ องค์กรปกครองส่วนท้องถิ่น ซึ่งแผนการใช้ที่ดินในระดับที่ใหญ่กว่านี้อาจไม่สามารถนำมาใช้ปฏิบัติงานในระดับพื้นที่ได้อย่างเป็นรูปธรรมเนื่องจากเป็นแผนงานสำหรับนำไปใช้ปฏิบัติงานเชิงนโยบายและยุทธศาสตร์ในภาพรวม

ทั้งนี้แผนการใช้ที่ดินเป็นผลที่ได้จากการวิเคราะห์ข้อมูลทางด้านกายภาพ เศรษฐกิจ และสังคม โดยได้นำฐานข้อมูลที่ได้จากการรวบรวมข้อมูลทุติยภูมิ และข้อมูลปฐมภูมิจากการสำรวจภาคสนาม การศึกษาด้านกายภาพ ได้จาก การวิเคราะห์สถานภาพของทรัพยากรธรรมชาติ อาทิ ทรัพยากรดิน ทรัพยากรน้ำ และทรัพยากรป่าไม้ร่วมกับการพิจารณาลักษณะการใช้ประโยชน์ที่ดิน ข้อกฎหมายที่เกี่ยวข้องกับพื้นที่ในเขตป่าไม้ ตามกฎหมาย เช่น เขตรักษาพันธุ์สัตว์ป่า เขตอุทยานแห่งชาติ เขตป่าสงวนแห่งชาติ และนโยบายของรัฐที่เกี่ยวข้องกับพื้นที่ที่มีมติคณะรัฐมนตรีเกี่ยวกับการใช้ที่ดิน มติคณะรัฐมนตรีเรื่องการจำแนกการใช้ประโยชน์ที่ดินในพื้นที่ป่าไม้ในเขตป่าสงวนแห่งชาติ เป็นต้น ประกอบกับการพิจารณาจากทิศทางตามกรอบนโยบายที่เกี่ยวข้องกับการกำหนดเขตการใช้ที่ดินภายในพื้นที่ตำบล เช่น ยุทธศาสตร์ของจังหวัด ร่วมกับความต้องการของท้องถิ่น สามารถกำหนดแนวทางการใช้ที่ดินตามศักยภาพของทรัพยากร เพื่อการรักษาคุณภาพของลักษณะทางนิเวศวิทยาและการอนุรักษ์ทรัพยากรธรรมชาติ โดยคำนึงถึงสภาพทางเศรษฐกิจและสังคมของชุมชนในพื้นที่ ซึ่งข้อมูลนี้ส่วนหนึ่งได้มาจากการวิเคราะห์ชุมชนแบบมีส่วนร่วม (PRA) ทำการสังเคราะห์ข้อมูลทุกด้านเพื่อเพื่อให้ได้เขตการใช้ที่ดินที่เหมาะสมกับศักยภาพของพื้นที่ต่อไป

6.2 แผนการใช้ที่ดิน

จากการวิเคราะห์ข้อมูลกายภาพ เศรษฐกิจ และสังคม พบว่าแผนการใช้ที่ดินกะบงเดี่ยว อำเภอนินขาม จังหวัดชัยนาท สามารถกำหนดออกเป็น 6 เขตหลัก ได้แก่ เขตป่าไม้ เขตเกษตรกรรม เขตชุมชนและสิ่งปลูกสร้าง เขตแหล่งน้ำ เขตพื้นที่อื่น ๆ และเขตรักษาสมดุลธรรมชาติและสิ่งแวดล้อม มีรายละเอียดดังนี้ (ตารางที่ 6-1 และรูปที่ 6-1)

6.2.1 เขตป่าไม้ เป็นเขตพื้นที่ที่อยู่ในเขตป่าตามกฎหมายและมติคณะรัฐมนตรี ได้แก่ พื้นที่ป่าสงวนแห่งชาติ เขตรักษาพันธุ์สัตว์ป่า อุทยานแห่งชาติ เขตป่าไม้ถาวร หรืออยู่ในพื้นที่ชั้นคุณภาพลุ่มน้ำชั้นที่ 1A 1B หรือ 2 พื้นที่ในเขตนี้ส่วนใหญ่ยังคงสภาพเป็นป่าไม้ บางบริเวณได้ถูกนำไปใช้ประโยชน์ในรูปแบบที่ไม่เหมาะสม ไม่เป็นไปตามมาตรการหรือกฎหมายที่เกี่ยวข้องกับการใช้ประโยชน์ของที่ดินหรือทรัพยากรป่าไม้ของพื้นที่นั้น ๆ ประกอบด้วย 3 เขตรอง ได้แก่ เขตป่าไม้สมบูรณ์ เขตป่าไม้เสื่อมโทรม และเขตพื้นฟูธรรมชาติ มีเนื้อที่ 17,152 ไร่ หรือคิดเป็นร้อยละ 28.19 ของเนื้อที่ตำบล มีรายละเอียดดังนี้

1) เขตป่าไม้สมบูรณ์ (สัญลักษณ์ 1100) มีเนื้อที่ 4,733 ไร่ หรือ คิดเป็นร้อยละ 7.78 ของเนื้อที่ตำบล เป็นเขตที่อยู่ภายในเงื่อนไชดงกล่าวข้างต้น แต่มีสภาพการใช้ที่ดินปัจจุบันเป็นป่าไม้สมบูรณ์

2) เขตป่าไม้เสื่อมโทรม (สัญลักษณ์ 1200) มีเนื้อที่ 25 ไร่ หรือ คิดเป็นร้อยละ 0.04 ของเนื้อที่ตำบล แต่มีสภาพการใช้ที่ดินปัจจุบันเป็นป่าไม้ที่มีลักษณะเสื่อมโทรม ซึ่งหากปล่อยให้ตามธรรมชาติไม่มีการเข้าไปรบกวนอาจฟื้นตัวกลับมาเป็นป่าสมบูรณ์ได้ดั้งเดิม

3) เขตพื้นฟูธรรมชาติ (สัญลักษณ์ 1300) มีเนื้อที่ 12,393 ไร่ หรือ คิดเป็นร้อยละ 20.37 ของเนื้อที่ตำบล เป็นพื้นที่ที่มีการบุกรุกแผ้วถางพื้นที่ป่าไม้ และเปลี่ยนแปลงการใช้ประโยชน์พื้นที่เป็นอย่างอื่นส่วนใหญ่เพื่อทำการเกษตร

6.2.2 เขตเกษตรกรรม เป็นพื้นที่เกษตรกรรมซึ่งในที่นี้ คือ พื้นที่ที่อยู่นอกเขตที่มีการประกาศเป็นเขตป่าไม้ตามกฎหมาย ซึ่งรัฐได้กำหนดเป็นพื้นที่ทำกิน มีการออกเอกสารสิทธิ์ซึ่งรวมถึงพื้นที่ในเขตปฏิรูปที่ดินเพื่อเกษตรกรรมด้วย เขตนี้รวมถึงการทำกิจกรรมภาคการเกษตรอื่นที่นอกเหนือจากการปลูกพืชด้วย ประกอบด้วย 5 เขตรอง ได้แก่ เขตเกษตรกรรมขั้นดี เขตเกษตรกรรมที่มีศักยภาพการผลิตสูง เขตเกษตรกรรมที่มีศักยภาพการผลิตต่ำ เขตประมง และเขตปศุสัตว์ มีเนื้อที่ 34,167 ไร่ หรือคิดเป็นร้อยละ 56.15 ของเนื้อที่ตำบล มีรายละเอียดดังนี้

1) เขตเกษตรกรรมที่มีศักยภาพการผลิตสูง พื้นที่เขตนี้มีศักยภาพในการผลิตรองจากเขตเกษตรกรรมขั้นดี ได้แก่ เขตเกษตรกรรมที่มีศักยภาพการผลิตสูง (ประเภทที่ 2) มีรายละเอียดดังนี้

(1) เขตเกษตรกรรมที่มีศักยภาพการผลิตสูง (ประเภทที่ 2) เป็นเขตที่ทำการเกษตรโดยอาศัยน้ำฝนเป็นหลัก ซึ่งส่งผลให้มีข้อจำกัดต่อการเพาะปลูกพืชด้านความชื้นที่พืชนำไปใช้ประโยชน์ ในส่วนของที่ดินมีศักยภาพในการผลิตอยู่ในระดับสูงถึงปานกลาง และนอกจากนี้พบว่าดินในพื้นที่เขตนี้มีสมบัติที่เหมาะสมต่อการเพาะปลูกพืชแยกตามชนิดพืช มีรายละเอียดดังนี้

- เขตทำนา (สัญลักษณ์ 2221) มีเนื้อที่ 1,689 ไร่ หรือ คิดเป็นร้อยละ 2.78 ของเนื้อที่ตำบล เป็นพื้นที่ที่มีศักยภาพต่อการทำนาในระดับเหมาะสมเล็กน้อยถึงไม่เหมาะสม และปัจจุบันเกษตรกรมีการปลูกข้าวได้ปีละ 1 ครั้ง

- เขตปลูกไม้ผล (สัญลักษณ์ 2222) มีเนื้อที่ 151 ไร่ หรือ คิดเป็นร้อยละ 0.25 ของเนื้อที่ตำบล ปัจจุบันเกษตรกรปลูกไม้ผล โดยไม้ผลที่ปลูกได้แก่ ไม้ผลผสม มะม่วง กัลย พุทรา

- เขตปลูกไม้ยืนต้น (สัญลักษณ์ 2223) มีเนื้อที่ 614 ไร่ หรือ คิดเป็นร้อยละ 1.01 ของเนื้อที่ตำบล ปัจจุบันเกษตรกรปลูกไม้ยืนต้น โดยไม้ยืนต้นที่ปลูกได้แก่ ยูคาลิปตัส สัก ไม้ยืนต้นผสม ประดู่

- เขตปลูกพืชไร่ (สัญลักษณ์ 2224) มีเนื้อที่ 23,625 ไร่ หรือ คิดเป็นร้อยละ 38.83 ของเนื้อที่ตำบล ปัจจุบันเกษตรกรปลูกพืชไร่ โดยพืชไร่ที่ปลูกได้แก่ อ้อย มันสำปะหลัง ข้าวโพด

- เขตปลูกพืชทางเลือก (สัญลักษณ์ 2225) มีเนื้อที่ 12 ไร่ หรือ คิดเป็นร้อยละ 0.02 ของเนื้อที่ตำบล ปัจจุบันปลูกพืชผัก ไม้ดอก หรือเกษตรผสมผสาน โดยพืชที่ปลูกได้แก่ ไม้ดอกไม้ประดับ พืชผัก

2) เขตเกษตรกรรมที่มีศักยภาพการผลิตต่ำ พื้นที่เขตนี้ถูกกำหนดให้เป็นเขตเกษตรกรรม ที่ต้องมีการดำเนินการแก้ไขปัญหาคือเป็นข้อจำกัดของการใช้ที่ดินเพื่อเกษตรกรรมต่างๆ การทำการเกษตรในเขตนี้อาศัยน้ำฝนเป็นหลัก มีศักยภาพในการผลิตอยู่ในระดับเหมาะสมเล็กน้อยถึงไม่เหมาะสม พบปัญหาทางกายภาพของดินที่สำคัญหลาย เช่น เป็นดินตื้นซึ่งเป็นข้อจำกัดของการหยั่งรากพืชในการยึดลำต้นและการดูดซับธาตุอาหารพืชในดิน เนื้อดินเป็นทรายจัด ซึ่งมีผลต่อความสามารถในการอุ้มน้ำ เป็นพื้นที่ที่มีความลาดชันเป็นต้น จากข้อจำกัดการใช้ที่ดินดังกล่าวข้างต้นจึงจำเป็นต้องพัฒนาปรับปรุงและมีมาตรการเพื่อเพิ่มผลผลิตทางการเกษตรในพื้นที่ให้สูงขึ้น รวมถึงการป้องกันไม่ให้เกิดสภาพแวดล้อมเสื่อมโทรมจากการใช้พื้นที่ มีรายละเอียดดังนี้

(1) เขตทำนา (สัญลักษณ์ 2310) มีเนื้อที่ 1,885 ไร่ หรือ คิดเป็นร้อยละ 3.10 ของเนื้อที่ตำบล ปัจจุบันเกษตรกรมีการปลูกข้าวได้ปีละ 1 ครั้ง

(2) เขตปลูกไม้ผล (สัญลักษณ์ 2320) มีเนื้อที่ 122 ไร่ หรือ คิดเป็นร้อยละ 0.20 ของเนื้อที่ตำบล ปัจจุบันเกษตรกรปลูกไม้ผล โดยไม้ผลที่ปลูกได้แก่ มะพร้าว ส้มโอ

(3) เขตปลูกไม้ยืนต้น (สัญลักษณ์ 2330) มีเนื้อที่ 76 ไร่ หรือ คิดเป็นร้อยละ 0.13 ของเนื้อที่ตำบล ปัจจุบันเกษตรกรปลูกไม้ยืนต้น โดยไม้ยืนต้นที่ปลูกได้แก่ ปาล์มน้ำมัน

(4) เขตปลูกพืชไร่ (สัญลักษณ์ 2340) มีเนื้อที่ 5,899 ไร่ หรือ คิดเป็นร้อยละ 9.69 ของเนื้อที่ตำบล ปัจจุบันเกษตรกรปลูกพืชไร่ โดยพืชไร่ที่ปลูกได้แก่ ข้าวโพด อ้อย มันสำปะหลัง

(5) เขตปลูกพืชทางเลือก (สัญลักษณ์ 2350) มีเนื้อที่ 7 ไร่ หรือ คิดเป็นร้อยละ 0.01 ของเนื้อที่ตำบล ปัจจุบันปลูกพืชผัก ไม้ดอก หรือเกษตรผสมผสาน

3) เขตประมง (สัญลักษณ์ 2400) มีเนื้อที่ 2 ไร่ หรือคิดเป็นร้อยละ 0.00 ของเนื้อที่ตำบล เป็นเขตที่ทำกิจกรรมด้านการประมงได้แก่ การเลี้ยงสัตว์น้ำประเภทต่าง ๆ มีรายละเอียดดังนี้

4) เขตปศุสัตว์ มีเนื้อที่ 87 ไร่ หรือคิดเป็นร้อยละ 0.14 ของเนื้อที่ตำบล ประกอบด้วย 2 เขตรอง ได้แก่ เขตทุ่งหญ้าเลี้ยงสัตว์ และเขตโรงเรือนเลี้ยงสัตว์ มีรายละเอียดดังนี้

(1) เขตทุ่งหญ้าเลี้ยงสัตว์ (สัญลักษณ์ 2510) ปัจจุบันมีการปลูกหญ้าเลี้ยงสัตว์ มีเนื้อที่ XXX ไร่ หรือ คิดเป็นร้อยละ 15 ของเนื้อที่ตำบล โดยชนิดของหญ้าที่พบ ได้แก่ 0.02

(2) เขตโรงเรือนเลี้ยงสัตว์ (สัญลักษณ์ 2520) ปัจจุบันมีการสร้างโรงเรือนเลี้ยงสัตว์ ประเภทต่าง ๆ มีเนื้อที่ 72 ไร่ หรือ คิดเป็นร้อยละ 0.12 ของเนื้อที่ตำบล โดยประเภทของโรงเรือนที่พบได้แก่ สัตว์ปีก สุกร

6.2.3 เขตชุมชนและสิ่งปลูกสร้าง มีเนื้อที่ 2,969 ไร่ หรือคิดเป็นร้อยละ 4.88 ของเนื้อที่ตำบล ประกอบด้วย 3 เขตรอง ได้แก่ เขตชุมชน/สถานที่ราชการ เขตอุตสาหกรรม/แหล่งรับซื้อผลผลิต และเขตการใช้พื้นที่เฉพาะ มีรายละเอียดดังนี้

(1) เขตชุมชน/สถานที่ราชการ (สัญลักษณ์ 3100) มีเนื้อที่ 2,825 ไร่ หรือ คิดเป็นร้อยละ 4.64 ของเนื้อที่ตำบล ปัจจุบันมีการใช้ที่ดินชุมชนและที่อยู่อาศัย มีทั้งประเภทชุมชนเมือง ชุมชนชนบท และที่ตั้งของสถาบันและสถานที่ราชการต่าง ๆ

(2) เขตอุตสาหกรรม/แหล่งรับซื้อผลผลิต (สัญลักษณ์ 3200) มีเนื้อที่ 141 ไร่ หรือ คิดเป็นร้อยละ 0.23 ของเนื้อที่ตำบล ปัจจุบันมีการใช้ที่ดินประเภทโรงงานอุตสาหกรรม แหล่งรับซื้อผลผลิตทางการเกษตรประเภทต่าง ๆ

(3) และเขตการใช้พื้นที่เฉพาะ (สัญลักษณ์ 3300) มีเนื้อที่ 3 ไร่ หรือ คิดเป็นร้อยละ 0.01 ของเนื้อที่ตำบล ปัจจุบันมีการใช้ที่ดินที่นอกเหนือจาก 2 เขตดังกล่าวข้างต้น เช่น สถานที่พักผ่อน ท่องเที่ยว สวนสาธารณะ รีสอร์ท ระบบขนส่งมวลชน โบราณสถาน เป็นต้น

6.2.4 เขตแหล่งน้ำ มีเนื้อที่ 5,120 ไร่ หรือคิดเป็นร้อยละ 8.41 ของเนื้อที่ตำบล ประกอบด้วย 2 เขตรอง ได้แก่ เขตแหล่งน้ำตามธรรมชาติ และเขตแหล่งน้ำที่สร้างขึ้น มีรายละเอียดดังนี้

(1) เขตแหล่งน้ำตามธรรมชาติ (สัญลักษณ์ 4100) มีเนื้อที่ 816 ไร่ หรือ คิดเป็นร้อยละ 1.34 ของเนื้อที่ตำบล ปัจจุบันมีสภาพการใช้ที่ดินเป็นลักษณะของแหล่งน้ำตามธรรมชาติ เช่น ห้วย หนอง คลอง แม่น้ำ เป็นต้น

(2) เขตแหล่งน้ำที่สร้างขึ้น (สัญลักษณ์ 4200) มีเนื้อที่ 4,304 ไร่ หรือ คิดเป็นร้อยละ 7.07 ของเนื้อที่ตำบล ปัจจุบันมีสภาพการใช้ที่ดินเป็นแหล่งน้ำที่สร้างขึ้น เช่น คลองชลประทาน อ่างเก็บน้ำ เป็นต้น

6.2.5 เขตพื้นที่อื่น ๆ (สัญลักษณ์ 5000) มีเนื้อที่ 811 ไร่ หรือคิดเป็นร้อยละ 1.33 ของเนื้อที่ตำบล เป็นเขตที่มีลักษณะการใช้ที่ดินที่มีความเฉพาะ เช่น เหมืองแร่ ที่ทิ้งขยะ หาดทราย ไม้พุ่ม เป็นต้น

6.2.6 เขตรักษาสมดุลของธรรมชาติและสิ่งแวดล้อม (สัญลักษณ์ 6000) มีเนื้อที่ 630 ไร่ หรือคิดเป็นร้อยละ 1.03 ของเนื้อที่ตำบล มีการใช้ที่ดินเป็นป่าไม้ที่พบในพื้นที่เกษตรกรรม ซึ่งอยู่นอกเขตป่าไม้ตามกฎหมาย ส่วนใหญ่เป็น ป่าผลัดใบรอสภาพฟื้นฟู ป่าผลัดใบสมบูรณ์

ตารางที่ 6-1 เขตการใช้ที่ดิน ตำบลกะบกเตี้ย อำเภอเนินขาม จังหวัดชัยนาท

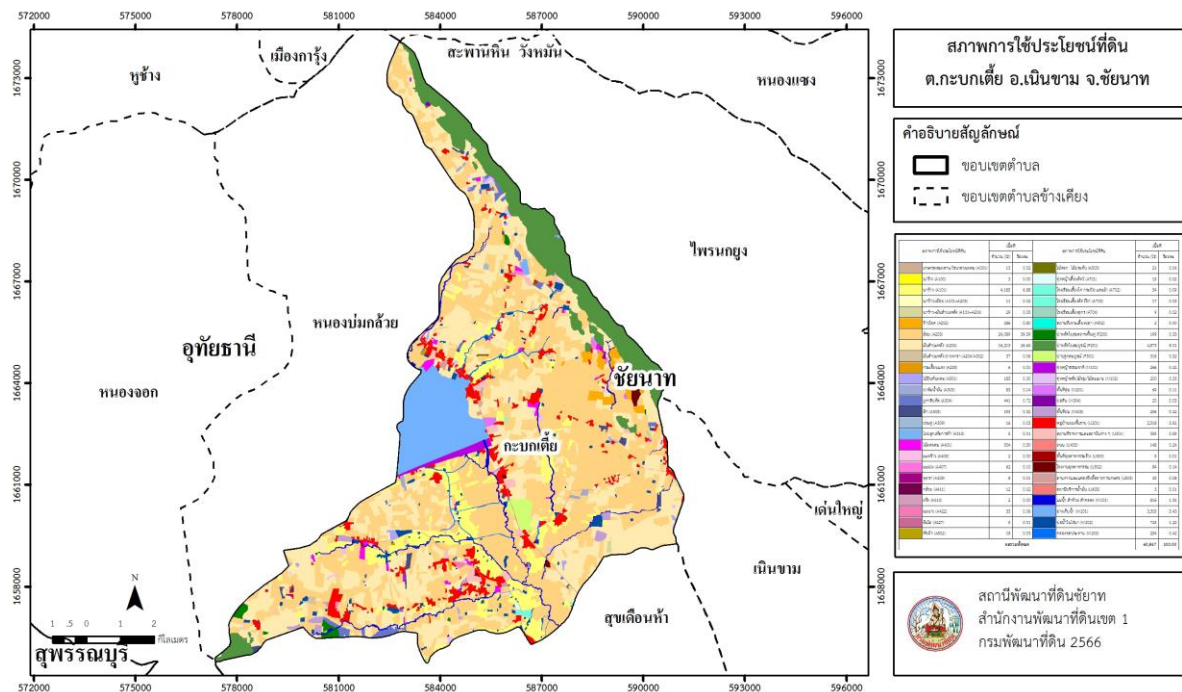
| สัญลักษณ์ | คำอธิบาย | เนื้อที่ | |
|-----------|---|----------|--------|
| | | ไร่ | ร้อยละ |
| 1. | เขตป่าไม้ | | |
| 1100 | เขตป่าไม้สมบูรณ์ | 4,733 | 7.78 |
| 1200 | เขตป่าไม้เสื่อมโทรม | 25 | 0.04 |
| 1300 | เขตพื้นฟูธรรมชาติ | 12,393 | 20.37 |
| 2. | เขตเกษตรกรรม | | |
| 2.1 | เขตเกษตรกรรมที่มีศักยภาพการผลิตสูง (ประเภทที่2) | | |
| 2221 | เขตทำนา | 1,689 | 2.78 |
| 2222 | เขตปลูกไม้ผล | 151 | 0.25 |
| 2223 | เขตปลูกไม้ยืนต้น | 614 | 1.01 |
| 2224 | เขตปลูกพืชไร่ | 23,625 | 38.83 |
| 2225 | เขตปลูกพืชทางเลือก | 12 | 0.02 |
| 2.2 | เขตเกษตรกรรมที่มีศักยภาพการผลิตต่ำ | | |
| 2310 | เขตทำนา | 1,885 | 3.10 |
| 2320 | เขตปลูกไม้ผล | 122 | 0.20 |
| 2330 | เขตปลูกไม้ยืนต้น | 76 | 0.13 |
| 2340 | เขตปลูกพืชไร่ | 5,899 | 9.69 |
| 2350 | เขตปลูกพืชทางเลือก | 7 | 0.01 |
| 2.3 | เขตประมง | | |
| 2400 | เขตประมง | 2 | 0.00 |
| 2.4 | เขตปศุสัตว์ | | |
| 2510 | เขตทุ่งหญ้าเลี้ยงสัตว์ | 15 | 0.02 |
| 2520 | เขตโรงเรือนเลี้ยงสัตว์ | 72 | 0.12 |
| 3. | เขตชุมชนและสิ่งปลูกสร้าง | | |
| 3100 | เขตชุมชน/สถานที่ราชการ | 2,825 | 4.64 |
| 3200 | เขตอุตสาหกรรม/แหล่งรับซื้อผลผลิต | 141 | 0.23 |
| 3300 | เขตการใช้พื้นที่เฉพาะ | 3 | 0.01 |
| 4. | เขตแหล่งน้ำ | | |
| 4100 | เขตแหล่งน้ำตามธรรมชาติ | 816 | 1.34 |
| 4200 | เขตแหล่งน้ำที่สร้างขึ้น | 4,304 | 7.07 |
| 5. | เขตพื้นที่อื่นๆ | | |
| 5000 | เขตพื้นที่อื่นๆ | 811 | 1.33 |

ตารางที่ 6-1 เขตการใช้ที่ดิน ตำบลกะบกเตี้ย อำเภอเนินขาม จังหวัดชัยนาท

| สัญลักษณ์ | คำอธิบาย | เนื้อที่ | |
|-----------|--|----------|--------|
| | | ไร่ | ร้อยละ |
| 6. | เขตรักษาสมดุลของธรรมชาติและสิ่งแวดล้อม | | |
| 6000 | เขตรักษาสมดุลของธรรมชาติและสิ่งแวดล้อม | 630 | 1.03 |
| | รวมทั้งหมด | 60,847 | 100.00 |

หมายเหตุ: เนื้อที่คำนวณด้วยระบบสารสนเทศภูมิศาสตร์

ที่มา: กองนโยบายและแผนการใช้ที่ดิน (2566)



รูปที่ 6-1 แผนที่สภาพการใช้ที่ดิน ตำบลกะบกเตี้ย อำเภอเนินขาม จังหวัดชัยนาท

ที่มา: กองนโยบายและแผนการใช้ที่ดิน (2566)

บทที่ 7

การขับเคลื่อนแผนการใช้ที่ดิน

7.1 ขั้นตอนการดำเนินงาน

ภายหลังการจัดทำแผนการใช้ที่ดินตำบลกะบกเตี้ย อำเภอเนินขาม จังหวัดชัยนาท แล้วจะต้องดำเนินการดังต่อไปนี้

7.1.1 จัดทำเป้าหมายการดำเนินงานและกิจกรรมต่างๆที่จะดำเนินการใน ปีงบประมาณ 2567 – 2570

7.1.2 นำแผนการจัดทำโครงการบริหารจัดการทรัพยากรดินระดับตำบลไปเสนอต่อองค์การบริหารส่วนตำบลกะบกเตี้ย เพื่อขอความร่วมมือกับกรมพัฒนาที่ดินดำเนินการกิจกรรมต่างๆที่กำหนดไว้ในแผน และได้รับการเชื่อมโยงสู่แผนพัฒนาตำบล

7.1.3 สถานีพัฒนาที่ดินชัยนาท จัดทำรายงานเสนอเป้าหมายและงบประมาณไปยังกรมพัฒนาที่ดิน

7.1.4 กรมพัฒนาที่ดินพิจารณาสนับสนุนงบประมาณกิจกรรมและโครงการตามเป้าหมายที่กำหนดในแผนการจัดทำโครงการบริหารจัดการทรัพยากรดินระดับตำบล

7.1.5 สถานีพัฒนาที่ดินชัยนาท นำเสนอต่อที่ประชุมจังหวัด/อำเภอ เพื่อสร้างการรับรู้และประชาสัมพันธ์ให้หน่วยงานอื่น นำโครงการภายใต้หน่วยงานมาพัฒนาพื้นที่ตามแผนการจัดทำโครงการบริหารจัดการทรัพยากรดินระดับตำบลที่ได้กำหนดไว้

7.2 กิจกรรมของกรมพัฒนาที่ดินในเขตการใช้ที่ดินที่จะดำเนินการในปีงบประมาณ 2567

งบประมาณที่กำหนดไว้เป็นการประมาณเบื้องต้น อาจมีการเปลี่ยนแปลงตามที่ได้รับการจัดสรรให้ดำเนินการ (ตารางที่ 7-1)

เขตพื้นที่เกษตรกรรม

1) ดินขาดความอุดมสมบูรณ์ มีแผนงาน/โครงการปรับปรุงบำรุงดิน ดังนี้

(1) การส่งเสริมการผลิตและการใช้สารอินทรีย์ ด้วยการจัดตั้งกลุ่มเกษตรกรใช้สารอินทรีย์ลดการใช้สารเคมีทางการเกษตร

(2) การส่งเสริมการปรับปรุงบำรุงดินด้วยพืชปุ๋ยสด

(3) การส่งเสริมการปรับปรุงแก้ไขพื้นที่ดินกรดด้วยโดโลไมท์

(4) การรณรงค์ไกลบตอซัง ลดการเผา

(5) การส่งเสริมตรวจวิเคราะห์ดินเพื่อนำมาซึ่งการปรับปรุงบำรุงดินโดยหมอดินอาสา

2) การชะล้างพังทลายของดิน มีแผนงาน/โครงการฟื้นฟูและป้องกันการชะล้างพังทลายของดิน ดังนี้

(1) การปลูกหญ้าแฝกเพื่อการอนุรักษ์ดินและน้ำ

(2) การจัดระบบอนุรักษ์ดินและน้ำลุ่ม-ดอน

(3) งานจัดระบบอนุรักษ์ดินและน้ำ พื้นที่เสี่ยงภัยทางการเกษตร

- 3) พื้นที่แล้งซ้ำซาก มีแผนงาน/โครงการบริหารจัดการน้ำ ดังนี้
 - (1) การพัฒนาแหล่งน้ำขนาดเล็กเพื่อการอนุรักษ์ดินและน้ำ
 - (2) การก่อสร้างแหล่งน้ำในไร่นานอกเขตชลประทาน
 - (3) การก่อสร้างแหล่งกักเก็บน้ำพร้อมกับจัดทำระบบส่งน้ำ

7.3 กิจกรรมที่ขอการสนับสนุนจากส่วนราชการอื่น (ตารางที่ 7-2)

7.3.1 เขตพื้นที่เกษตรกรรม

- 1) เขตทำนา เขตปลูกพืชไร่ เขตปลูกไม้ผล และเขตปลูกไม้ยืนต้น
 - (1) ใช้ตลาดนำการผลิตในการเลือกชนิดพืชและหาตลาดรองรับ ทั้งในเขตที่เหมาะสมและในเขตที่ไม่เหมาะสมและต้องการปรับเปลี่ยนชนิดพืช (สำนักงานพาณิชย์จังหวัด/สำนักงานสหกรณ์จังหวัด)
 - (2) การอบรมให้ความรู้การเข้าสู่กระบวนการรับรองมาตรฐานสินค้าเกษตรปลอดภัย (GAP) (กรมวิชาการเกษตร)
 - (3) จัดอบรมถ่ายทอดความรู้การทำเกษตรผสมผสานตามแนวทางเศรษฐกิจ พอเพียง (กรมส่งเสริมการเกษตร)
 - (4) สนับสนุนการขุดเจาะน้ำบาดาล (กรมทรัพยากรน้ำบาดาล)
- 2) เขตปศุสัตว์ และเขตเพาะเลี้ยงสัตว์น้ำ
 - (1) ส่งเสริม/สนับสนุนการปลูกหญ้าเลี้ยงสัตว์ (สำนักงานปศุสัตว์จังหวัด)
 - (2) ส่งเสริม/สนับสนุนพันธุ์ปลาน้ำจืดชนิดต่างๆ (สำนักงานประมงจังหวัด)

7.3.2 พื้นที่แหล่งน้ำ

- 1) สนับสนุนการพัฒนาเพื่อเพิ่มพื้นที่กักเก็บน้ำและระบบส่งน้ำ (สำนักงานชลประทานจังหวัด)
- 2) สนับสนุนระบบส่งน้ำเข้าคลองเพื่อเพิ่มพื้นที่รับประโยชน์จากแหล่งน้ำ (สำนักงานชลประทานจังหวัด)

7.4 ความต้องการของชุมชนและองค์กรปกครองส่วนท้องถิ่น

จากการดำเนินการจัดทำกระบวนการมีส่วนร่วมของประชาชน (PRA) ที่องค์การบริหารส่วนตำบลกะบกเตี้ย เมื่อวันที่ 9 พฤษภาคม 2566 ได้มีความต้องการของประชาชนที่ต้องการให้ดำเนินการเกี่ยวกับแก้ปัญหาดินเสื่อมโทรมและฟื้นฟูความอุดมสมบูรณ์ของดิน การขาดแคลนน้ำ ปรับรูปที่ดินและเปลี่ยนกิจกรรมการผลิตให้เหมาะสมกับที่ดิน เพื่อตอบสนองต่อความต้องการของชุมชนและการแก้ไขปัญหาเชิงพื้นที่ของตำบลกะบกเตี้ย กรมพัฒนาที่ดินได้วิเคราะห์เบื้องต้น ดังต่อไปนี้

ปัญหาของตำบลกะบกเตี้ยในภาพรวมสรุปได้ว่า มีปัญหาสำคัญ 5 ประการ คือ (1) ปัญหาความอุดมสมบูรณ์ต่ำ ดินเสื่อมโทรม (2) ปัญหาขาดแคลนน้ำเพื่อการเกษตร (3) ปัญหาขาดแคลนน้ำอุปโภค-บริโภค (4) ปัญหาคุณภาพของน้ำต้นทุนในการผลิตน้ำประปา และ (5) ปัญหาโรคและแมลงศัตรูพืช ปัญหาดังกล่าวนี้ส่งผลกระทบต่อคุณภาพชีวิตของราษฎรในชุมชนโดยรวม

ในกรณีของปัญหาความเสื่อมโทรมของที่ดินนั้นจะรวมถึง (1) การชะล้างพังทลายของดิน (2) ดินขาดความอุดมสมบูรณ์ (3) ดินตื้น (4) การใช้สารเคมีสะสมมาเป็นเวลานาน (5) การเผา (6) ขาดความรู้การจัดการดิน

ในกรณีของการขาดแคลนนํ้า นั้น นอกจากผลการทับถมของตะกอนดินในแหล่งนํ้าจืดขึ้นเขินดังกล่าวข้างต้นแล้ว การที่ประชากรเพิ่มขึ้น กิจกรรมที่ต้องใช้นํ้าเพิ่มขึ้น ทำการเกษตรเพิ่มขึ้น รวมทั้งเหตุการณ์ที่เกิดจากการเปลี่ยนแปลงของสภาพภูมิอากาศ เช่น ปริมาณฝนน้อยกว่าปกติ ฝนทิ้งช่วง จนเกิดความแห้งแล้ง การขาดแคลนนํ้าจึงเกิดขึ้นอย่างต่อเนื่อง จำเป็นต้องวางระบบอนุรักษ์ดินและนํ้าเพื่อกักนํ้าในดิน คงความอุดมสมบูรณ์ เพื่อจัดหานํ้าให้แหล่งนํ้าต้นทุนโดยวิธีการต่างๆ ให้เพียงพอแก่ความต้องการ

ประเด็นหลักจากข้อเสนอให้แก้ไขปัญหาระบบขาดแคลนนํ้า จะสรุปได้ว่ามี 5 ประการ คือ (1) การขุดลอกแหล่งนํ้าในปัจจุบันซึ่งรวมถึงอ่างเก็บนํ้า ฝายกั้นนํ้า ลำนํ้า เป็นต้น (2) สร้างฝายชะลอนํ้า เพื่อรอกับนํ้าเพิ่มเติมจากที่มีอยู่เดิมในรูปแบบแก้มลิง (3) ขุดเจาะบ่อบาดาล (4) ก่อสร้างคลองส่งนํ้าเพื่อการกระจายนํ้า และ (5) งานจัดระบบอนุรักษ์ดินและนํ้า

เพื่อตอบสนองข้อเสนอดังกล่าวทั้ง 5 ประการนี้ จากการวิเคราะห์ข้อมูลเบื้องต้นที่มีอยู่ในปัจจุบันแล้วสรุปได้ว่า “ไม่สามารถดำเนินการแก้ปัญหาหมู่บ้านใดหมู่บ้านหนึ่งหรือใช้วิธีการใดวิธีการหนึ่งแล้วจะแก้ไขปัญหการขาดแคลนนํ้าทั้งตำบลได้โดยสิ้นเชิง”

การแก้ไขปัญหการขาดแคลนนํ้าจะต้องดำเนินการทั้งตำบลควบคู่กันทั้งปัญหการชะล้างพังทลายของดินกับปัญหการขาดแคลนนํ้า โดย จัดทำโครงการ “การพัฒนาที่ดินและนํ้าที่เป็นระบบ” ทั้งพื้นที่ตำบลที่รวมข้อเสนอในการแก้ไขปัญห การจัดการพื้นที่ต้องปลูกป่าเสริม สร้างฝายชะลอนํ้าเพื่อรักษานํ้าให้อยู่ในพื้นที่ โดยจัดทำประปา และก่อสร้างระบบอนุรักษ์ดินและนํ้าเพื่อลดการชะล้างพังทลาย การสูญเสียดิน และชะลอการไหลของนํ้า จัดรูปที่ดิน วางผังนํ้าทั้งระบบ และสนับสนุนการปรับเปลี่ยนกิจกรรมการผลิต การจัดการพื้นที่ควรพัฒนาที่ดินและระบบนํ้า ได้แก่ การขุดลอกคลอง ก่อสร้างสระนํ้า ฝายกั้นนํ้า คลองส่งนํ้า คลองระบายนํ้า การขุดบ่อบาดาล ปรับรูปที่ดินปรับเปลี่ยนกิจกรรมการผลิต และการทำระบบอนุรักษ์ดินและนํ้าเพื่อให้การใช้ที่ดินสามารถใช้พื้นที่ได้อย่างต่อเนื่อง และเกิดประโยชน์ทั้งตัวเกษตรกร ชุมชน ในด้านเศรษฐกิจ สังคม และสิ่งแวดล้อม

ตารางที่ 7-1 กิจกรรมของกรมพัฒนาที่ดินในเขตเกษตรกรรมที่จะดำเนินการในปีงบประมาณ 2567-2570

| เขตการใช้ที่ดิน (เกษตรกรรม) | แผนงาน/โครงการ | งบประมาณ (บาท) |
|--|--|----------------|
| 1. เขตเกษตรกรรมที่มีศักยภาพการผลิตสูง (ประเภทที่ 2) เนื้อที่ 26,090 ไร่ - เขตพื้นที่ทำนา เนื้อที่ 1,689 ไร่ - เขตปลูกไม้ผล เนื้อที่ 151 ไร่ - เขตปลูกไม้ยืนต้น เนื้อที่ 614 ไร่ - เขตปลูกพืชไร่ เนื้อที่ 23,625 ไร่ - เขตปลูกพืชทางเลือก เนื้อที่ 12 ไร่ | 1. การปรับปรุงบำรุงดิน 1.1 การส่งเสริมการผลิตและการใช้สารอินทรีย์ 41,600 1.2 การส่งเสริมการปรับปรุงบำรุงดินด้วยพืชปุ๋ยสด 132,000 1.3 การจัดหาปุ๋ยโดโลไมท์เพื่อปรับปรุงพื้นที่ดินกรด 163,200 1.4 การพัฒนากลุ่มเกษตรกรใช้สารอินทรีย์ลดการใช้สารเคมีทางการเกษตร 51,040 1.5 การทำปุ๋ยหมัก 108,800 2. การบริหารจัดการน้ำ 2.1 การก่อสร้างแหล่งน้ำในไร่นานอกเขตชลประทาน 1,364,160 3. การฟื้นฟูและป้องกันการชะล้างพังทลายของดิน 3.1 การปลูกหญ้าแฝกเพื่อการอนุรักษ์ดินและน้ำ 384,000 | |

ตารางที่ 7-1 กิจกรรมของกรมพัฒนาที่ดินในเขตเกษตรกรรมที่จะดำเนินการในปีงบประมาณ 2567-2570 (ต่อ)

| เขตการใช้ที่ดิน (เกษตรกรรม) | แผนงาน/โครงการ | งบประมาณ (บาท) |
|---|---|---|
| 2. เขตเกษตรกรรมที่มีศักยภาพการผลิตต่ำ เนื้อที่ 7,989 ไร่ - เขตพื้นที่ทำนา เนื้อที่ 1,885 ไร่ - เขตปลูกไม้ผล เนื้อที่ 122 ไร่ - ปลูกไม้ยืนต้น เนื้อที่ 76 ไร่ - เขตปลูกพืชไร่ เนื้อที่ 5,899 ไร่ - เขตปลูกพืชทางเลือก เนื้อที่ 7 ไร่ | 1. การปรับปรุงบำรุงดิน 1.1 การส่งเสริมการผลิตและการใช้สารอินทรีย์ 1.2 การส่งเสริมการปรับปรุงบำรุงดินด้วยพืชปุ๋ยสด 1.3 การจัดหาปุ๋ยไนโตรเจนเพื่อปรับปรุงบำรุงพื้นที่ดินกรด 1.4 การพัฒนากลุ่มเกษตรกรใช้สารอินทรีย์ลดการใช้สารเคมีทางการเกษตร 1.5 การทำปุ๋ยหมัก 2. การบริหารจัดการน้ำ 2.1 การก่อสร้างแหล่งน้ำในไร่นานอกเขตชลประทาน 3. การฟื้นฟูและป้องกันการชะล้างพังทลายของดิน 3.1 การปลูกหญ้าแฝกเพื่อการอนุรักษ์ดินและน้ำ | 10,400 33,000 40,800 12,760 27,200 341,040 96,000 |
| | รวมแผนงาน/โครงการ | 2,806,000 |

ตารางที่ 7-2 สรุปกิจกรรมที่ขอรับการสนับสนุนจากส่วนราชการอื่นในเขตการใช้ที่ดิน

| เขตการใช้ที่ดิน | กิจกรรมที่ขอการสนับสนุนจากส่วนราชการอื่น |
|---|---|
| <p>1. เขตเกษตรกรรม</p> <p>1.1) เขตเกษตรกรรมที่มีศักยภาพการผลิตสูง (ประเภทที่ 2) เนื้อที่ 26,090 ไร่</p> <ul style="list-style-type: none"> - เขตพื้นที่ทำนา เนื้อที่ 1,689 ไร่ - เขตปลูกไม้ผล เนื้อที่ 151 ไร่ - เขตปลูกไม้ยืนต้น เนื้อที่ 614 ไร่ - เขตปลูกพืชไร่ เนื้อที่ 23,625 ไร่ - เขตปลูกพืชทางเลือก เนื้อที่ 12 ไร่ <p>1.2) เขตเกษตรกรรมที่มีศักยภาพการผลิตต่ำ เนื้อที่ 7,989 ไร่</p> <ul style="list-style-type: none"> - เขตพื้นที่ทำนา เนื้อที่ 1,885 ไร่ - เขตปลูกไม้ผล เนื้อที่ 122 ไร่ - ปลูกไม้ยืนต้น เนื้อที่ 76 ไร่ - เขตปลูกพืชไร่ เนื้อที่ 5,899 ไร่ - เขตปลูกพืชทางเลือก เนื้อที่ 7 ไร่ | <p>การแก้ปัญหาดินเสื่อมโทรม พื้นฟูความอุดมสมบูรณ์ของดิน และเพิ่มศักยภาพการผลิต</p> <ol style="list-style-type: none"> 1) โครงการส่งเสริมและพัฒนาสหกรณ์/กลุ่มเกษตรกรให้มีความเข้มแข็งตามศักยภาพ (สนง.สหกรณ์จังหวัด) 2) โครงการเกษตรอินทรีย์ (ศูนย์วิจัยพืชไร่จังหวัด) 3) โครงการศูนย์เรียนรู้การเพิ่มประสิทธิภาพการผลิตภาคเกษตร (ศูนย์วิจัยพืชไร่จังหวัด) 4) โครงการวิจัยและพัฒนาเทคโนโลยีและนวัตกรรม (ศูนย์วิจัยพืชไร่จังหวัด) 5) โครงการการบริหารความหลากหลายชีวภาพ (ศูนย์วิจัยพืชไร่จังหวัด) 6) โครงการพัฒนาเกษตรกรปราดเปรื่อง (Smart Farmer) 7) โครงการส่งเสริมเกษตรกรทฤษฎีใหม่ในเขตปฏิรูปที่ดิน (สนง.การปฏิรูปที่ดินจังหวัด) 8) โครงการสร้างและพัฒนาเกษตรกรรุ่นใหม่ (สนง.การปฏิรูปที่ดินจังหวัด) 9) โครงการพัฒนาเกษตรกรรมยั่งยืน (สนง.การปฏิรูปที่ดินจังหวัด) 10) โครงการพัฒนาธุรกิจชุมชนในเขตปฏิรูปที่ดิน (สนง.การปฏิรูปที่ดินจังหวัด) 11) โครงการส่งเสริมเกษตรกรทฤษฎีใหม่ (สนง.การปฏิรูปที่ดินจังหวัด) <p>การปรับปรุงที่ดินและเปลี่ยนกิจกรรมการผลิต</p> <ol style="list-style-type: none"> 1) โครงการพัฒนาเครือข่ายงานส่งเสริมการเกษตร (สนง.เกษตรจังหวัด) 2) โครงการเสริมสร้างและพัฒนาศักยภาพองค์กรเกษตรกร (สนง.เกษตรจังหวัด) 3) โครงการขับเคลื่อนการดำเนินงานส่งเสริมและพัฒนาวิสาหกิจชุมชน (สนง.เกษตรจังหวัด) 4) โครงการส่งเสริมเกษตรกรรมทางเลือก (สนง.เกษตรจังหวัด) 5) โครงการส่งเสริมการใช้เครื่องจักรกลทางการเกษตร (สนง.เกษตรจังหวัด) |

ตารางที่ 7-2 (ต่อ)

| เขตการใช้ที่ดิน | กิจกรรมที่ขอการสนับสนุนจากส่วนราชการอื่น |
|-----------------|---|
| | <p>6) โครงการส่งเสริมเกษตรผสมผสาน (สนง.เกษตรจังหวัด)</p> <p>7) โครงการขับเคลื่อนเศรษฐกิจพอเพียงในสหกรณ์และกลุ่มเกษตรกร (สนง.เกษตรจังหวัด)</p> <p>8) โครงการพัฒนาตลาดสินค้าเกษตร (สนง.เกษตรจังหวัด)</p> <p>9) โครงการธนาคารสินค้าเกษตร (สนง.เกษตรจังหวัด)</p> <p>10) โครงการศักยภาพการดำเนินธุรกิจของสหกรณ์การเกษตรและกลุ่มเกษตรกร (สนง.เกษตรจังหวัด)</p> <p>11) โครงการผลิตพันธุ์พืชและปัจจัยการผลิต (สนง.เกษตรจังหวัด)</p> <p>12) โครงการระบบส่งเสริมการเกษตรแบบแปลงใหญ่ (สนง.เกษตรจังหวัด)</p> <p>16) โครงการบริหารจัดการพื้นที่เกษตรกรรม (สนง.เกษตรจังหวัด)</p> <p>17) โครงการผลิตและสนับสนุนหัวเชื้อจุลินทรีย์ควบคุมศัตรูพืช (ศูนย์ส่งเสริมเทคโนโลยีการเกษตรด้าน อารักขาพืช จังหวัด)</p> <p>18) โครงการสนับสนุนการผลิตจุลินทรีย์ควบคุมศัตรูพืชทดแทนการใช้สารเคมี (ศูนย์ส่งเสริมเทคโนโลยีการเกษตรด้าน อารักขาพืชจังหวัด)</p> <p>19) โครงการจัดตั้งศูนย์เรียนรู้เศรษฐกิจพอเพียงชุมชน (อบต.)</p> |

| | |
|--|--|
| <p>2. เขตปศุสัตว์ เนื้อที่ 87 ไร่</p> <p>3. เขตเพาะเลี้ยงสัตว์น้ำ เนื้อที่ 2 ไร่</p> | <ol style="list-style-type: none"> 1) โครงการสร้างความเข้มแข็งกลุ่มการผลิตด้านการเกษตร (กรมประมง) 2) โครงการส่งเสริมและพัฒนาอาชีพเพื่อแก้ไขปัญหาที่ดินทำกินของเกษตรกร (กรมประมง) 3) โครงการส่งเสริมการเลี้ยงสัตว์แบบแปลงใหญ่ (สนง.ปศุสัตว์จังหวัด) 4) โครงการออกแบบการปรับเปลี่ยนการใช้น้ำเพื่อการเกษตรตามนโยบาย (กรมชลประทาน) 5) โครงการพัฒนาพื้นที่ให้เป็นพื้นที่รับน้ำ (กรมชลประทาน) 6) โครงการส่งเสริมและพัฒนาการผลิตข้าวโพดเลี้ยงสัตว์ (อบต.) 7) โครงการเลี้ยงปลาในสระน้ำขนาดเล็ก (อบต.) 8) โครงการฝายเก็บกักน้ำเพื่อการเกษตร (อบต.) 9) โครงการพัฒนาแหล่งน้ำปรับปรุงสระเก่า (อบต.) |
| <p>4. พื้นที่แหล่งน้ำ เนื้อที่ 5,120 ไร่</p> | <ol style="list-style-type: none"> 1) โครงการศึกษาความเป็นไปได้ในการพัฒนาแหล่งน้ำชลประทาน (กรมชลประทาน) 2) โครงการพัฒนาระบบชลประทานด้วยนวัตกรรม (กรมชลประทาน) 3) โครงการเพิ่มประสิทธิภาพการกักเก็บน้ำ (กรมชลประทาน) 4) โครงการพัฒนาโครงการชลประทานเดิม (กรมชลประทาน) 5) โครงการเพิ่มประสิทธิภาพการส่งและระบายน้ำ (กรมชลประทาน) 6) โครงการจัดรูปที่ดินและจัดระบบน้ำในพื้นที่ชลประทานเดิม (กรมชลประทาน) |

ตาราง 7-3 เป้าหมายการดำเนินงานและงบประมาณ ตำบลกะบกเตี้ย อำเภอเนินขาม จังหวัดชัยนาทแผน 5 ปี (พ.ศ. 2567-2570)

| เขตการใช้ที่ดิน | งาน/โครงการ/กิจกรรม | หน่วยนับ | เป้าหมาย | | | | | รวม | งบประมาณ (บาท) | | | | | รวม |
|-------------------------------------|--|----------|----------|---------|---------|---------|---------|---------|----------------|---------|---------|---------|---------|-----------|
| | | | 2566 | 2567 | 2568 | 2569 | 2570 | | 2566 | 2567 | 2568 | 2569 | 2570 | |
| เขตเกษตรกรรม เนื้อที่ 34,167 ไร่ | 1.ปรับปรุงบำรุงดิน | | | | | | | | | | | | | |
| | 1.1 การส่งเสริมการผลิตและการใช้สารอินทรีย์ | ราย | 400 | 400 | 400 | 400 | 400 | 20,000 | 10,400 | 10,400 | 10,400 | 10,400 | 10,400 | 52,000 |
| | 1.2 การส่งเสริมการปรับปรุงบำรุงดินด้วยพืชปุ๋ยสด | ไร่ | 200 | 200 | 200 | 200 | 200 | 1,000 | 33,000 | 33,000 | 33,000 | 33,000 | 33,000 | 165,000 |
| | 1.3 การจัดหาปุ๋ยอินทรีย์เพื่อปรับปรุงพื้นที่ดินกรด | ตัน | 20 | 25 | 25 | 25 | 25 | 120 | 34,000 | 42,500 | 42,500 | 42,500 | 42,500 | 204,000 |
| | 1.4 การพัฒนากลุ่มเกษตรกรใช้สารอินทรีย์ลดการใช้สารเคมีทางการเกษตร | กลุ่ม | 2 | 5 | 5 | 5 | 5 | 22 | 5,800 | 14,500 | 14,500 | 14,500 | 14,500 | 63,800 |
| | 1.5 การทำปุ๋ยหมัก | ตัน | - | 10 | 10 | 10 | 10 | 40 | 0 | 34,000 | 34,000 | 34,000 | 34,000 | 136,000 |
| | 2. การบริหารจัดการน้ำ | | | | | | | | | | | | | |
| | 2.1 การก่อสร้างแหล่งน้ำในไร่นานอกเขตชลประทาน | บ่อ | - | 21 | 21 | 21 | 21 | 84 | - | 423,600 | 423,600 | 423,600 | 423,600 | 1,705,200 |
| | 3. การฟื้นฟูและป้องกันการชะล้างพังทลายของดิน | | | | | | | | | | | | | |
| | 3.1 การปลูกแฝกเพื่อการอนุรักษ์ดินและน้ำ | กล้า | - | 100,000 | 100,000 | 100,000 | 100,000 | 400,000 | - | 120,000 | 120,000 | 120,000 | 120,000 | 480,000 |

เอกสารอ้างอิง

กรมการปกครอง. 2561. ข้อมูลจำนวนประชากรและบ้าน.กระทรวงมหาดไทย. ไฟล์ข้อมูล.

กรมการพัฒนาชุมชน. 2564. ข้อมูลพื้นฐานระดับหมู่บ้าน กชช. 2ค ปี 2564.กระทรวงมหาดไทย. แหล่งที่มา:

http://bmnopic64.cdd.go.th/report/kcc?report_type=villagesummary&tumbol_ID%5B%5D=720303&year=2564.

กรมทรัพยากรน้ำบาดาล. 2565. ข้อมูลบ่อน้ำบาดาลตำบลกะบกเตี้ย. สืบค้นจาก

<http://app.dgr.go.th/newpasutara/xml/>, 11 สิงหาคม 2565.

กรมพัฒนาชุมชน. 2565. ข้อมูลความจำเป็นพื้นฐาน จปฐ. ปี 2565. กระทรวงมหาดไทย. แหล่งที่มา:

http://bmnopic65.cdd.go.th/report/jpt?report_type=summary&tumbol_ID%5B%5D=720303&year=2565.

กรมพัฒนาที่ดิน. 2561. แผนบริหารจัดการทรัพยากรดินปัญหาของประเทศไทยระยะ 20 ปี (พ.ศ. 2561-2580).

ไฟล์ข้อมูล.

กรมพัฒนาที่ดิน. 2566. หมอดินอาสาตำบลกะบกเตี้ย ปี 2566. ไฟล์ข้อมูล.

กรมส่งเสริมการเกษตร. 2561. จำนวนครุฑเรือนเกษตรกร ปี 2562. ไฟล์ข้อมูล.

กรมอุตุนิยมวิทยา. 2565. ข้อมูลปริมาณน้ำฝน 30 ปี (2535 – 2564). กระทรวงเทคโนโลยี

สารสนเทศและการสื่อสาร.

กระทรวงทรัพยากรธรรมชาติและสิ่งแวดล้อม. 2541. ราชกิจจานุเบกษา. เล่มที่ 115. ตอนที่ 67 ก,

กรุงเทพฯ. สืบค้นจาก

<http://www.ratchakitcha.soc.go.th/RKJ/announce/search.jsp>, 11 สิงหาคม 2565. บทที่ 4

กลุ่มงานบริหารยุทธศาสตร์กลุ่มจังหวัดภาคกลางตอนล่าง 1. 2565. แผนพัฒนากลุ่มจังหวัดภาคกลางตอนล่าง 1

(กาญจนบุรี ราชบุรี สุพรรณบุรี) พ.ศ. 2566-2570. ไฟล์ข้อมูล.

กลุ่มวิเคราะห์สภาพการใช้ที่ดิน. 2564. ข้อมูลการใช้ที่ดิน จังหวัดชัยนาท ปี 2564. กองนโยบายและ

แผนการใช้ที่ดิน กรมพัฒนาที่ดิน กรุงเทพฯ.

กองสำรวจดินและวิจัยทรัพยากรดิน กรมพัฒนาที่ดิน. 2562. ข้อมูลทรัพยากรดิน. ไฟล์ข้อมูล.

คณะกรรมการจัดทำปทานุกรมปฐพีวิทยา. 2551. ปทานุกรมปฐพีวิทยา. สำนักพิมพ์มหาวิทยาลัยเกษตรศาสตร์,

กรุงเทพฯ.

คณะอนุกรรมการขับเคลื่อนเศรษฐกิจพอเพียง. 2550. การประยุกต์ใช้หลักเศรษฐกิจพอเพียง.

สำนักงานคณะกรรมการพัฒนาการเศรษฐกิจและสังคมแห่งชาติ. ไฟล์ข้อมูล.

บัณฑิต ต้นสิริ และคำรณ ไทรฟัก. 2542. คู่มือการประเมินคุณภาพที่ดินสำหรับพืชเศรษฐกิจ. กองวางแผน

การใช้ที่ดิน กรมพัฒนาที่ดิน กระทรวงเกษตรและสหกรณ์.

- สำนักงานคณะกรรมการพัฒนาเศรษฐกิจและสังคมแห่งชาติ (สศช.) และศูนย์เทคโนโลยีอิเล็กทรอนิกส์
และคอมพิวเตอร์แห่งชาติ (เนคเทค-สวทช.) กระทรวงวิทยาศาสตร์และเทคโนโลยี. 2565. ภาพรวมคนจน
ในปี 2565 ต.กะบกเตี้ย อ.เนินขาม จ.ชัยนาท.
แหล่งที่มา:<https://www.tpmap.in.th /2565/720303>.
- สำนักงานจังหวัดชัยนาท. 2565. ยุทธศาสตร์จังหวัดชัยนาท พ.ศ. 2565. ไฟล์ข้อมูล.
- สำนักงานนโยบายและแผนทรัพยากรธรรมชาติและสิ่งแวดล้อม. 2565. นโยบายและแผนการบริหาร
ทรัพยากรที่ดิน และทรัพยากรดินของประเทศ พ.ศ. 2566-2570. ไฟล์ข้อมูล.
- สำนักงานสภาพัฒนาการเศรษฐกิจและสังคมแห่งชาติ. 2565. (ร่าง) กรอบแผนพัฒนาภาค พ.ศ. 2566-2570.
ไฟล์ข้อมูล.
- สำนักงานสภาพัฒนาการเศรษฐกิจและสังคมแห่งชาติ. 2565. แผนพัฒนาเศรษฐกิจและสังคมแห่งชาติ ฉบับที่ 12
พ.ศ. 2560-2564. ไฟล์ข้อมูล.
- สำนักเลขาธิการคณะรัฐมนตรี. 2562. คำแถลงนโยบายของคณะรัฐมนตรี แถลงต่อรัฐสภา วันที่ 25 กรกฎาคม
2562. ไฟล์ข้อมูล.
- องค์การบริหารส่วนจังหวัดชัยนาท. 2561. ยุทธศาสตร์องค์การบริหารส่วนจังหวัดชัยนาท (พ.ศ.2561-2564).
ไฟล์ข้อมูล.
- องค์การบริหารส่วนตำบลกะบกเตี้ย. 2561. แผนพัฒนาท้องถิ่น (พ.ศ. 2566-2570). อำเภอเนินขาม
จังหวัดชัยนาท
- ADB. 2012. The State of Pacific Towns and Cities: Urbanization in ADB's Pacific Developing
Member Countries. Mandaluyong City, Philippines.
- FAO. 1974. Land Capability Appraisal Indonesia: Interim Report. (AGL/INS), Rome. _____. 1993.
Guidelines for Land Use Planning. Rome.
- Kristensen P. 2004. The DPSIR Framework. National Environmental Research Institute, Denmark,
Department of Policy Analysis, European Topic Centre on Water, European Environment
Agency.
- NRC. 1975. Land Use Planning. The National Academics of Sciences, Engineering, and Medicine,
Washington. D.C.
- Vink, A.P.A. 1975. Land Use in Advancing Agriculture. Springer-Verlag Berlin Heidelberg.

ที่ปรึกษา

- | | |
|--------------------------------|-------------------------------------|
| ๑) กองนโยบายและแผนการใช้ที่ดิน | กรมพัฒนาที่ดิน |
| ๒) นางนงนุช ศรีพุ่ม | ผู้อำนวยการสำนักงานพัฒนาที่ดินเขต ๑ |
| ๓) นางสาวรัตติยา โตจีน | ผู้อำนวยการสถานีพัฒนาที่ดินชัยนาท |

ผู้ดำเนินการ

- | | |
|--------------------------|---------------------------|
| ๑) นายวันวิสาข์ จันทิกา | นักวิชาการเกษตรปฏิบัติการ |
| ๒) นายเพชร ศรีอินทรสุทธิ | นักวิชาการเกษตร |

ติดต่อเรา :
สถานีพัฒนาที่ดินชัยนาท
เลขที่ 83 หมู่ที่ 1 ตำบลหนองมะโมง
อำเภอหนองมะโมง จังหวัดชัยนาท
โทรศัพท์/โทรสาร 056-466978, 056-466979
E-mail : cnt01@ldd.go.th



กรมพัฒนาที่ดิน
LAND DEVELOPMENT DEPARTMENT
กระทรวงเกษตรและสหกรณ์
2003/61 ถนนพหลโยธิน แขวงลาดยาว
เขตจตุจักร กรุงเทพฯ 10900
Call Center 1760